

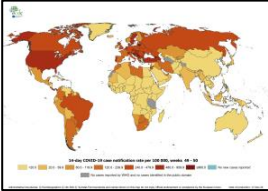

TITEL	Worldwide: COVID-19 pandemic, update 15.12. – 18.12.2020, 12h		Author: Olivia Veit
TABLE OF CONTENTS with navigation	A) LINKS CASE NUMBERS B) NEWS SINCE LAST UPDATE <ul style="list-style-type: none"> • WORLDWIDE • NEW: VACCINE ISSUES • EUROPE • SWITZERLAND • GERMANY • NEW PUBLICATIONS 	C) RISIKOEINSCHÄTZUNG D) MASSNAHMEN FÜR DIE BEVÖLKERUNG E) REISEWARNUNG F) FOLGEN FÜR DEN INTERNATIONAL REISENDEN G) INFORMATIONEN FÜR ÄRZTE / PERSONEN IM GESUNDHEITSBEREICH H) WEITERE INFORMATIONEN / LINKS I) Wer hinter dem EKRM COVID-19 Update steht	
PLEASE NOTE Click here to subscribe to the newsletter: REGISTRATION	IMPORTANT: Due to a lack of financial support to cover the costs of producing this newsletter, we will have to discontinue it at the end of January 2021. Until then, with a break over the Christmas holidays (23.12.2020 to 5.1.2021), we will continue to update you weekly as usual on epidemiological developments and in particular on COVID-19 vaccine issues. If you think this update should definitely continue and if you have a suggestion for patronage, please let us know. → contact		
THE NEWS AT A GLANCE For the translation into French of the sections "Switzerland" and "Germany", please consult Link .  <p> 14-day COVID-19 case notification rate per 100'000 ECDC, 17.12.2020 </p>	<ul style="list-style-type: none"> • Worldwide: → WORLDWIDE <ul style="list-style-type: none"> ➢ On 18.12.2020, more than 75 million cases and 1.67 million deaths were reported worldwide. ➢ According to WHO, the Regions of the Americas and EUROPE continue to shoulder the burden of the pandemic, accounting for 85% of new cases and 86% of new deaths globally. ➢ The US is by far the most affected country in the world with around 230'000 new cases and around 2'600 deaths per 24h (7-day average, trend: increasing). • Switzerland: → SWITZERLAND <ul style="list-style-type: none"> ➢ Trend: increase of the 7-day incidence (nationwide) to 358 per 100'000 inhabitants. ➢ Compared to the previous week, daily case notification rate increased by 8% to 4'322 cases per 24h (7-day-average). ➢ Re value above 1 exists in numerous cantons. ➢ The Federal Office has strengthened measures against the coronavirus valid from 22.12.2020. ➢ FOPH has published / updated numerous documents, see country section. • Germany: → GERMANY <ul style="list-style-type: none"> ➢ Trend: increase of the number of new cases to 23'423 per 24h (7-day average, +21% compared to previous week), the number of deaths also continues to increase (+35%). ➢ The nationwide incidence over the past 7 days has increased to 196 cases per 100'000 inhabitants with higher incidence in Sachsen (415), Thüringen (274), Bayern (210). ➢ Of 27'102, 22'452 intensive care beds (83%) are occupied, 4'650 (17%) are currently vacant. ➢ The RKI has published numerous new or updated documents, see country section. <p> COVID-19 Vaccines: <ul style="list-style-type: none"> ➢ ! New section with overview on available information on COVID-19 vaccines (administration, handling, storage etc.), see new section → VACCINE ISSUES </p>		
ACKNOWLEDGEMENT			
PATRONATORS	You too could be named here! As a non-profit organization, we depend on additional funds to finance the ECTM COVID-19 update. While maintaining our independence , we would like to ask for patronage. Are you interested? We look forward to hearing from you – contact us !		

TABLE OF CONTENTS
with navigation

- A) LINKS CASE NUMBERS
- B) NEWS SINCE LAST UPDATE
 - WORLDWIDE
 - **NEW: VACCINE ISSUES**
 - EUROPE
 - SWITZERLAND
 - GERMANY
 - NEW PUBLICATIONS
- C) RISIKOEINSCHÄTZUNG
- D) MASSNAHMEN FÜR DIE BEVÖLKERUNG
- E) REISEWARNUNG
- F) FOLGEN FÜR DEN INTERNATIONAL REISENDEN
- G) INFORMATIONEN FÜR ÄRZTE / PERSONEN IM GESUNDHEITSBEREICH
- H) WEITERE INFORMATIONEN / LINKS
- I) Wer hinter dem EKRM COVID-19 Update steht

EXPLANATIONS
to the document

The **updates** are in the section "News since last update" with blue background.
Particularly important or new information in the update is marked in **red**.
Blue highlighted texts are links to external sources or other sections in the document.
Graphics: for a better view, please click on the link below the respective image.
Case numbers: usually by Johns Hopkins, recorded in the update approx. at 2am; deviations, see information.

A) LINKS CASE NUMBERS

- Constantly updated case numbers and maps:
- **Worldwide:** [Johns Hopkins](#), [WHO Situation Report](#), [Health Map](#), [COVID Trends](#) (countries' comparison)
 - **Europe:** [ECDC Dashboard](#), [WHO European Dashboard](#), other: [Link](#)
 - **More dashboards:** see under continents and countries.
 - **Data on mortality rates and recovery rates (e.g. on various dashboards) should be interpreted with caution**, as there are high unreported cases.
 - **Note from WHO:** The number of confirmed cases reported by countries reflects national laboratory testing capacities and strategies, thus the interpretation of the number of cases reported should take this into account.

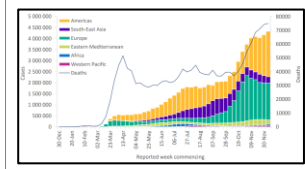
B) NEWS SINCE LAST UPDATE

See also **ECTM COVID-19 update of 15.12.2020 (worldwide)**. The news since then:

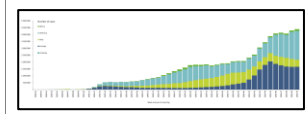
WORLDWIDE (18.12., 2:30 am, [JHU](#)) | **74'862'082 cases** | **1'660'032 deaths**



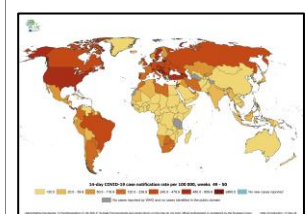
[WHO Dashboard](#) 17.12.2020



[Wöchentliche Fälle und Todesfälle pro WHO Region](#)
WHO Weekly Epidemiological Update, 15.12.2020



[Epidem. curve \(worldwide\)](#)
ECDC, 17.12.2020



[14-day COVID-19 case notification rate per 100'000](#)
ECDC, 17.12.2020

REGION	CASES					DEATHS				
	Cumulatively reported (% of globally)	Within last 7 days per 24h* (% of globally)	Trend (compared to previous week**)		Cumulatively reported (% of globally)	Within last 7 days per 24h* (% of globally)	Trend (compared to previous week**)			
Globally	71'554'018 100%	419'273 100%	↘ -30%		1'613'671 100%	6'217 100%	↘ -42%			
Americas	30'889'863 43%	174'721 42%	↘ -40%		785'462 49%	2'452 39%	↘ -40%			
Europe	21'446'672 30%	193'202 46%	→ -7%		480'572 30%	2'899 47%	↘ -41%			
Asia	16'782'206 24%	40'694 10%	↘ -48%		290'130 18%	652 11%	↘ -49%			
Africa	2'381'003 3%	10'573 2%	↘ -29%		56'342 3%	211 3%	↘ -36%			
Oceania	53'569 0%	82 0%	↘ -43%		1'159 0%	2 0%	↗ +45%			

*7-day average (10.12.-17.12.) **Reported case numbers (7-day average) compared to the previous week (increase/decrease at >10%).

WHO:
Link: [WHO Director-General's opening remarks at the Member States briefing on COVID-19 – 17.12.2020](#)

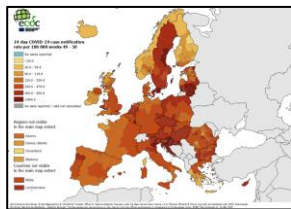
- New WHO updates / publications:**
1. [Weekly Epidemiological Update \(15.12.\)](#)
[Weekly Operational Update \(14.12.\)](#)
 2. [Therapeutics and COVID-19: living tool \(16.12.\)](#)
 3. [COVID-19 diagnostic testing in the context of international travel \(16.12.\)](#)
 4. [Risk assessment tool to inform mitigation measures for international travel in the context of COVID-19 \(16.12.\)](#)
 5. [Considerations for implementing a risk-based approach to international travel in the context of COVID-19 \(16.12.\)](#)
 6. [CORRIGENDA – Evidence to recommendations: COVID-19 mitigation in the aviation sector \(15.12.\)](#)
 7. [COVID-19 vaccine introduction and deployment costing tool \(10.12.\)](#)
 8. [Evidence to recommendations for COVID-19 vaccines: Evidence framework \(10.12.\)](#)
- WHO Europe, Link**
1. [WHO analytical tool helps Ukraine monitor how regions respond to COVID-19 \(17.12.\)](#)
 2. [Minimizing the COVID-19 risk: advice to individuals, communities and governments for the winter holidays \(16.12.\)](#)

COVID-19 VACCINE ISSUES

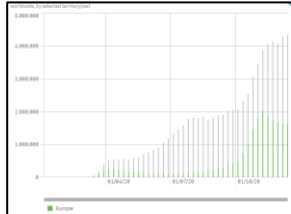
- **Pfizer-BioNTech Vaccine:** information / guidance
 - **Pfizer / CDC ([Link](#)):**
 - FAQs
 - Administration Resources
 - [Pfizer Standing Orders for Administering Vaccine](#)
 - [Vaccine Preparation and Administration Summary](#)
 - [Vaccine Preparation: Mixing Diluent and Vaccine](#)
 - [Pre-vaccination screening - form](#)
 - Storage and Handling
 - [Storage and Handling Summary](#)
 - [Pfizer Beyond Use Date/Time \(BUD\) Guidance and Labels](#)
 - [Delivery Checklist](#)
 - [Vaccine Expiration Date Tracking Tool](#)
 - [Ultra-Cold Vaccine Storage Logger \(Celsius\)](#)
 - [Dry Ice Safety](#)
 - **FDA:**
 - Briefing Document, [Vaccines and Related Biological Products Advisory Committee Meeting](#), 10.12., [Link](#)
 - FDA: [FACT SHEET FOR HEALTHCARE PROVIDERS ADMINISTERING VACCINE](#)
 - FDA: [FACT SHEET FOR RECIPIENTS AND CAREGIVERS](#)
 - Journal Publication: [NEJM](#)
- **Moderna COVID-19 Vaccine:**
 - **FDA:** [Vaccines and Related Biological Products Advisory Committee Meeting](#), 17.12.2020
 - **EMA:** [Update on assessment of marketing authorisation application for Moderna's mRNA-1273 COVID-19 vaccine](#) 17.12.2020
- **Oxford (AstraZeneca):**
 - Some information in NaTHNaC guidance, [Link](#)
- **Countries' Guidance on COVID-19 vaccine**
 - **Schweiz:**
 - BAG: [COVID-19 Impfstrategie](#)
 - EKIF (ausstehend)
 - InfoVac: [Info zu COVID-19 Impfstoffen](#)
 - **Deutschland:**
 - STIKO: [Empfehlungen zur COVID-19-Impfung](#)
 - RKI: [COVID-19 und Impfen: FAQ](#)
 - **UK: NaTHNaC:** [Provisional guidance on COVID-19 vaccines and vaccine use](#)
 - **US / CDC:**
 - [COVID-19 Vaccination](#) (Overview, Trainings, further links)
 - [COVID-19 ACIP Vaccine Recommendations](#)
 - The Advisory Committee on Immunization Practices' Interim Recommendation for Use of Pfizer-BioNTech COVID-19 Vaccine — United States, December 2020. [MMWR 14.10.](#) → [Link](#)
 - [Local Reactions, Systemic Reactions, Adverse Events, and Serious Adverse Events: Pfizer-BioNTech COVID-19 Vaccine](#) (Comment: good overview with tables)
 - [Interim Clinical Considerations for Use of Pfizer-BioNTech COVID-19 Vaccine](#)
- **WHO:** [Link](#)

Information through Media

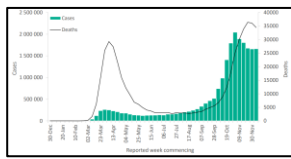
- Die US-Arzneimittelbehörde FDA hat eine Notfallzulassung für den Corona-Impfstoff des US-Biotechkonzerns Moderna beschlossen, wie die Zeitung "Financial Times" unter Berufung auf Personen, die dem Prozess nahestehen, berichtet. ([Tagesschau](#))
- Die europäische Arzneimittelbehörde (EMA) will am 6. Januar über Moderna-Impfstoff entscheiden, [Link](#).
- Biontech: Für Impfstoff-Auslieferung auch über Weihnachten im Dienst, damit ihr Covid-19-Impfstoff möglichst vor Jahresende ausgeliefert werden kann. ([Tagesschau](#))
- In Deutschland und den anderen EU-Staaten sollen die ersten Menschen ab 27. Dezember gegen Corona geimpft werden. Bundesgesundheitsminister Jens Spahn (CDU) bekräftigte diesen geplanten Impfbeginn.
- A phase 1 clinical trial of COVI-VAC received regulatory approval by the Medicines and Healthcare Products Regulatory Agency (MHRA) and has commenced in London, UK. COVI-VAC is a single-dose intranasal, live attenuated vaccine against SARS-CoV-2, the virus that causes COVID-19, that was shown to be safe and efficacious in preclinical animal studie. ([Codagenix](#))



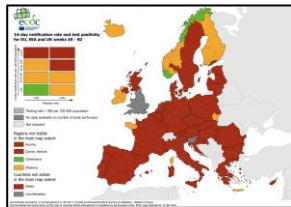
14-day COVID-19 case notification rate per 100'000, weeks 49-50 ECDC, 17.12.2020



Distribution of number of confirmed cases, Europe ECDC, 17.12.2020

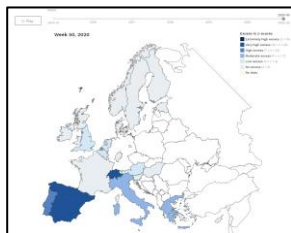


Weekly cases and deaths in the WHO Region Europe WHO Weekly Epidemiological Update, 15.12.2020

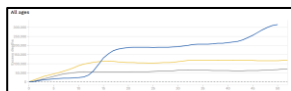


Combined indicator: 14-day notification rate, testing rate and test positivity ECDC, 17.12.2020

Mortality surveillance:



EuroMOMO Projekt Map of excess in z-scores by country, 17.12.2020



EuroMOMO Projekt Excess mortality of partner countries all age groups, 17.12.2020

Back to: [TABLE OF CONTENTS](#)

EUROPE (17.12., 10 am, [ECDC](#)) | **21'446'672 cases** (+1'352'412 in 7d) | **480'572 deaths** (+20'296 in 7d)

• **Trend:** see table below.

7-day average (absolute numbers per 24h)			
Confirmed Cases		Deaths	
Up to date (14.12.)	193'202 (-7%)	Up to date (14.12.)	2'899 (-41%)
Previous week	207'329	Previous week	4'951

• Link: [ECDC week 50 \(17.12.\), compared to week 49](#)

Selected countries:

COUNTRY / REGION	CASES					COMPARISON TO PREVIOUS WEEK		DEATHS	
	Popu. in Mio.	Cases (cumulative)	New cases in the last 7 days (absolute)	7 days-incidence per 100'000°	cases per 24 hours*	Trend **	Difference in %	Deaths (cumul.)	Cumulative incidence per 100'000
EUROPE (ECDC)	747.5	21'446'672	+ 1'352'412	181	193'202	→	- 7%	480'572	64
Croatia (JHU)	4.1	186'963	+ 22'971	560	3'282	→	- 7%	2'955	72
Slovenia (JHU)	2.0	102'043	+ 10'121	506	1'446	→	- 4%	2'233	112
Sweden (JHU)	10.0	357'466	+ 44'738	447	6'391	↗	+ 12%	7'893	79
Denmark (JHU)	5.7	124'366	+ 23'339	409	3'334	↗	+ 52%	992	17
Netherlands (JHU)	17.1	662'943	+ 67'565	395	9'652	↗	+ 39%	10'408	61
Czech Rep. (JHU)	10.7	602'404	+ 39'071	365	5'582	↗	+ 52%	10'036	94
Switzerland (BAG)	8.6	399'511	+ 30'816	358	4'402	→	+ 8%	5'883	68
Portugal (JHU)	10.2	362'616	+ 27'409	269	3'916	→	- 1%	5'902	58
UK (JHU)	67.8	1'954'268	+ 161'663	238	23'095	↗	+ 42%	66'150	98
Austria (JHU)	9.0	332'828	+ 19'140	213	2'734	→	- 6%	4'982	55
Italy (JHU)	60.4	1'906'377	+ 119'230	197	17'033	→	- 3%	67'220	111
Germany (RKI)	83.7	1'406'161	+ 163'958	196	23'423	↗	+ 21%	24'125	29
Poland (JHU)	37.8	1'171'854	+ 69'758	185	9'965	→	- 5%	24'345	64
Ukraine (JHU)	43.7	957'692	+ 75'965	174	10'852	↘	- 14%	16'579	38
Belgium (JHU)	11.5	615'058	+ 17'415	151	2'488	↗	+ 13%	18'278	159
Belarus (JHU)	9.4	167'731	+ 13'339	142	1'906	→	+ 4%	1'299	14
France (JHU)	65.2	2'483'524	+ 91'881	141	13'126	↗	+ 13%	59'733	92
Spain (JHU)	46.7	1'785'421	+ 65'365	140	9'338	↗	+ 48%	48'777	104
Russia (JHU)	145.9	2'736'727	+ 190'614	131	27'231	→	+/- 0%	48'568	33
Greece (JHU)	10.4	128'710	+ 7'457	72	1'065	↘	- 23%	3'948	38

*7-day average (11.12.-18.12.) **Reported case numbers (7-day average) compared to the previous week (increase/decrease at >10%). 7-day incidence = new cases per 100'000 inhabitants within the last 7 days. °Nationwide 7-day incidence ≥ 500 per 100'000. Further incidences per 100'000 per country in Europe, see [ECDC](#).

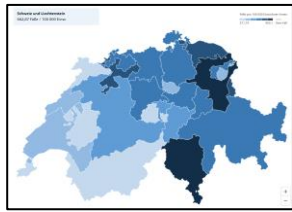
New ECDC updates / publications:

1. [Download today's data on the geographic distribution of COVID-19 cases worldwide \(daily\)](#)
2. [Weekly surveillance summary \(Week 50\) \(17.12., published every Thursday\)](#)
3. [COVID-19 country overviews \(17.12., published every Thursday\)](#)
4. [Data for the maps in support of the Council Recommendation on a coordinated approach to the restriction of free movement in response to the COVID-19 pandemic in the EU/EEA and the UK \(17.12.\)](#)
5. [Download historical data \(to 14.12.2020\) on the daily number of new reported COVID-19 cases and deaths worldwide \(14.12.\)](#)
6. [Communicable disease threats report, 13-19 December, week 51 \(18.11.\)](#)

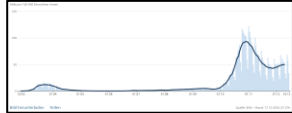
Download data on:

7. [Country response measures to COVID-19 \(17.12.\)](#)
8. [Testing for COVID-19 by week and country \(17.12.\)](#)
9. [Hospital and ICU admission rates and current occupancy for COVID-19 \(17.12.\)](#)
10. [14-day notification rate of new COVID-19 cases and deaths \(17.12.\)](#)
11. [Daily subnational 14-day notification rate of new COVID-19 cases \(17.12.\)](#)
12. [Weekly subnational 14-day notification rate of new COVID-19 cases \(17.12.\)](#)

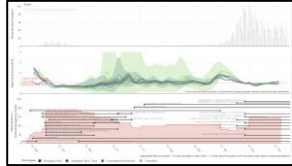
ECDC [risk assessment](#) (4.12.), summary see below in the document → [ECDC Risk assessment on COVID-19](#)



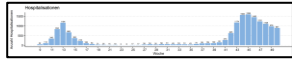
14-Tagesinzidenz BAG, 17.12.2020



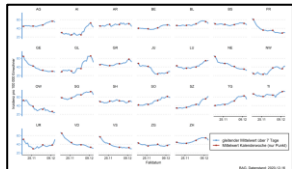
Laborbestätigte Fälle, Schweiz, zeitliche Entwicklung BAG, 17.12.2020



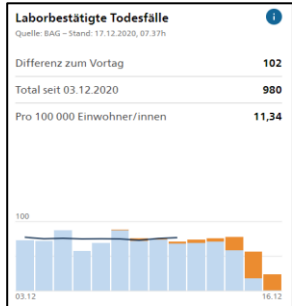
Interaktive Grafik zur Reproduktionszahl Schweiz, NCS-TF, 17.12.2020



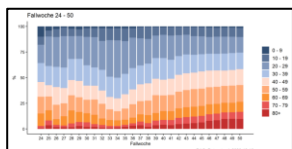
Anzahl der hospitalisierten Fälle pro Kalenderwoche, BAG, 17.12.2020



Gleitender 7-Tages-Durchschnitt der Fälle pro 100'000 Einwohner pro Kanton für die letzten 4 Wochen BAG, 17.12.2020



Entwicklung Todesfälle Schweiz BAG, 17.12.2020



Altersverteilung aller laborbestätigter COVID-19 Fälle, Schweiz wöchentlicher Situationsbericht, BAG, 17.12.2020

Back to: [TABLE OF CONTENTS](#)

SWITZERLAND (18.12., 2:30 am) | **399'511 cases** (+30'816 in 7d) | **5'883 deaths** (+593 in 7d)
 Per 100'000 inhabitants: **4'645 cases** | Per 100'000 inhabitants: **68 deaths**

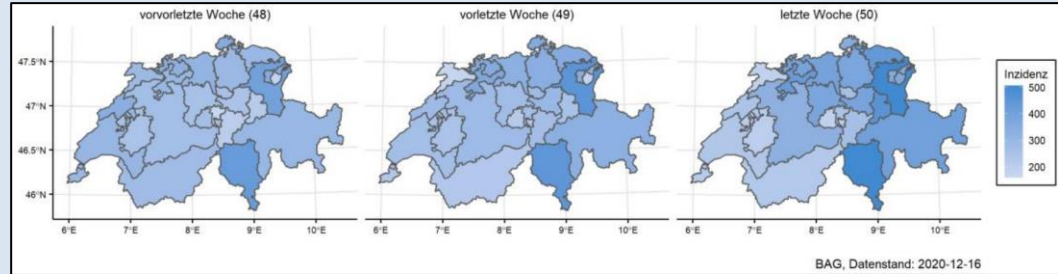
- Trend:** auf schweizweiter Ebene ansteigend. Es bestehen jedoch starke regionale Unterschiede, siehe 7-Tagesinzidenz in Tabelle unten.
- Die Positivitätsrate liegt weiterhin weit über der von der WHO empfohlenen 5%, so dass die Kontaktverfolgung schwierig ist und daher von einer hohen Anzahl von nicht erkannten Fällen ausgegangen werden muss.
- Pro 100'000 Einwohner traten in der KW die meisten Todesfälle im Kanton Glarus (12.3) und St. Gallen (12.3) auf.**

	7-Tages-Durchschnitt (schweizweit, absolute Zahlen pro 24h)		Inzidenzen pro 100'000 Einwohner		Positivitätsrate
	Fälle	Todesfälle	7-Tage	14-Tage (BAG)	(BAG, PCR Test)
Aktuell (14.12.)	4'402 (+8%)*	85 (+9%)*	358	662	16.8%
Vorwoche	4'083	78	332	608	18.0%

*Prozentuale Änderung im Vergleich zur Vorwoche.

- Schätzungen der effektiven Reproduktionszahl (R_e),** laut Science Task Force, [Link](#)
 - Bestätigte Fälle per 4.12.2020: **1.13** (95% Unsicherheitsintervall, UI: 1.12-1.15)
 - R_e pro Kanton per 30.11.2020: **R_e über 1 weisen 19 von 26 Kantonen (Deutschschweiz und das Tessin) auf. Die 5 höchsten: GL (1.55), AI (1.39), SZ (1.28), LU (1.23), TG (1.22),** Details, [Link](#).
 - Hospitalisationen per 2.12.2020: **0.92** (95% UI: 0.83-1.02)
 - Todesfälle per 26.11.2020: **0.96** (95% UI: 0.83-1.09)

- Verlauf 7-Tagesinzidenz pro 100'000 Einwohner pro Kanton in den vergangenen 3 Wochen ([Link](#)):



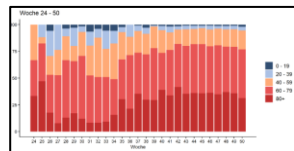
Laborbestätigte COVID-19-Fälle pro Kanton (laut BAG Wochenbericht, [Link](#)), **nach 7-Tagesinzidenz geordnet:**

KANTON	FÄLLE		VERGLEICH ZUR VORWOCH		KANTON	FÄLLE		VERGLEICH ZUR VORWOCH	
	Inzidenz pro 100'000* KW 49	Inzidenz pro 100'000 KW 50	Trend**	Differenz in %		Inzidenz pro 100'000 KW 49	Inzidenz pro 100'000 KW 50	Trend**	Differenz in %
SG	455	507	↗	+ 11%	AR	341	354	→	+ 4%
TI	450	507	↗	+ 13%	SH	358	349	→	- 3%
GL	254	458	↗	+ 80%	BE	287	334	↗	+ 16%
TG	356	438	↗	+ 23%	UR	270	267	→	- 1%
SO	363	429	↗	+ 18%	ZG	280	260	→	- 7%
GR	333	406	↗	+ 22%	NW	265	251	→	- 5%
AG	333	395	↗	+ 19%	NE	288	245	↘	- 15%
SZ	299	390	↗	+ 30%	VD	271	231	↘	- 15%
BL	353	388	→	+ 10%	VS	230	225	→	- 2%
LU	278	382	↗	+ 37%	GE	227	210	→	- 7%
ZH	343	382	↗	+ 11%	FR	247	203	↘	- 18%
AI	174	366	↗	+ 110%	JU	166	185	↗	+ 11%
BS	339	360	→	+ 6%	OW	219	185	↘	- 16%

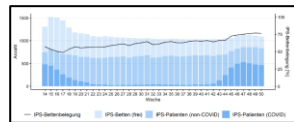
*7-Tages-Inzidenz = neue Fälle pro 100'000 Einwohner **7-Tages-Inzidenzen im Vergleich zur Vorwoche (Anstieg/Abstieg bei >10%).

Blau = 7-Tagesinzidenz \geq 400 pro 100'000

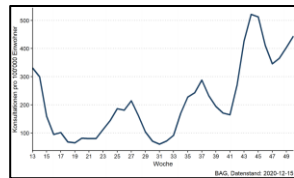
- ! Wöchentlicher Situationsbericht des BAGs** (16.12.), in der **Woche 50**, 7.12. - 13.12.2020:
 - Fallzahlen pro Woche: 30'110 (+10.1%, Vorwoche: 27'359).
 - Altersmedian seit September: **45 Jahre** (seit Mitte November), im September 33 Jahre.
 - In KW 50: **63.2% aller Fälle bei Personen im Alter 20-59 Jahre.**
 - Die Inzidenzen haben in allen Altersklassen zugenommen (siehe Graphik neben an). Relativ ist der Anteil in der Altersklasse der 80+-Jährigen ungefähr gleichgeblieben und liegt nun bei **9.7% aller Fälle** (KW 24: 0.7%).
 - Hospitalisationen pro Woche: **891 (+13%)** neue Hospitalisationen (Vorwoche: 782). Altersmedian: 72. **Wegen Meldeverzögerungen ist die Anzahl der Hospitalisationen noch unterschätzt.**



Altersverteilung aller hospitalisierten COVID-19 Personen, BAG 16.12.2020

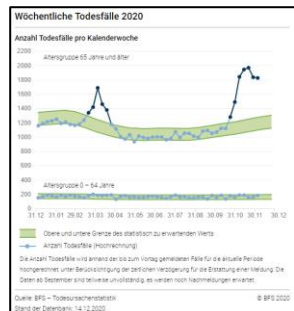


Auslastung der Intensivpflegebetten, BAG, 16.12.2020

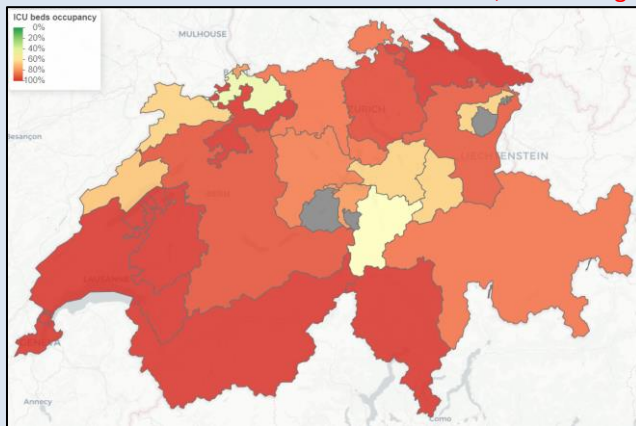


Sentinella-Bericht KW 49 BAG 17.12.2020

Mortalitätssurveillance:



- **Anzahl der ICU Personen:** durchschnittlich 464 Personen (-2%), 375 beatmet (Vorwoche: 371). Anteil der COVID-19-Patienten in der IPS: 56%, Auslastung der IPS: 76%.

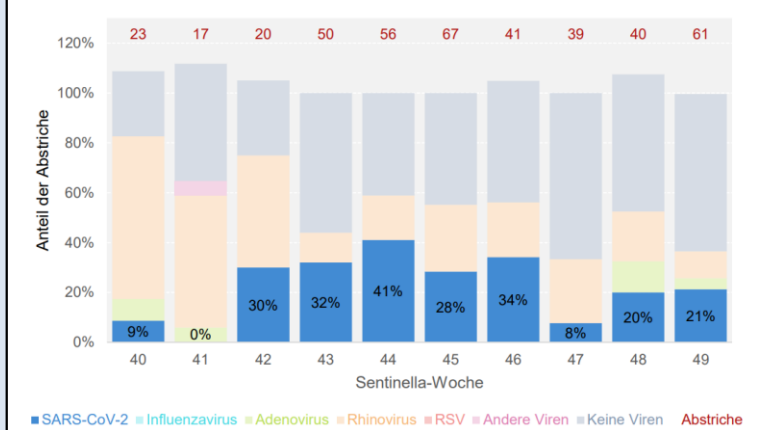


Near-real time monitoring of intensive care occupancy (IES system), 16.12. www.icumonitoring.ch

- **Todesfälle pro Woche:** 512 Todesfälle (Vorwoche 541). Grosse kantonale Unterschiede. Altersmedian: 86. Trotz einiger noch zu erwartenden Nachmeldungen ist in der Woche 50 mit einer Stagnation der Anzahl Todesfälle zu rechnen.
- **Positivitätsrate der Tests:** 15.3%, Spannweite 4.6% in GR bis 36.2% in UR (Vorwoche: 17.7%).
- Weitere sehr informative Details und Graphiken, siehe [Link](#)

- **Sentinella-Überwachung (Woche 50, 5.12. - 11.12.) [Link](#):**
 - Hochgerechnet auf die gesamte Bevölkerung ca. 445 COVID-19 Konsultationen pro 100'000 Einwohner (Spannbreite 73 – 715) (Vorwoche, KW 49: 416/100'000). Trend: steigend. Die Zuverlässigkeit der Hochrechnung der Sentinella-Daten auf die Bevölkerung ist zurzeit begrenzt.
 - Die Konsultationsrate war in der KW 50 bei den 15 bis 29-Jährigen am höchsten.
 - In der Altersklasse der 30- bis 64-Jährigen weist die Rate der Konsultationen wegen COVID-19 Verdacht einen steigenden Trend auf, in allen anderen Altersklassen einen konstanten.
 - Anteil der respiratorischen Viren in Proben von Patienten mit COVID-19 Verdacht:

Abbildung 15. Anzahl der vom Nationalen Referenzzentrum für Influenza untersuchter Proben von Patienten mit COVID-19 Verdacht, sowie Anteil der respiratorischen Viren, welche nachgewiesen wurden. Der Nachweis von verschiedenen Viren in einer Probe führt dazu, dass die Summe der Virenanteile mehr als 100 % beträgt.



Neues / Aktualisierungen des Bundesamtes für Gesundheit (BAG),

1. [COVID-19 Dashboard BAG](#)
2. [Wöchentlicher Situationsbericht \(16.12.\)](#)

Tests / Informationen für Gesundheitsfachpersonen

3. Rubrik: [Reisen](#) (aktual. 15.12.)
4. [Liste der Staaten und Gebiete mit erhöhtem Ansteckungsrisiko](#) (aktual. 18.12.)
Aktualisationen ab 19.12. gültig.
5. Rubrik: [Neuigkeiten und Anpassungen](#) (aktual. 17.12.)
6. Dokument: [Prävention und Kontrolle von Ausbrüchen in sozialmedizinischen Institutionen](#) (neu 4.12.)
7. [Dokument: COVID-19 Impfstrategie](#)
8. [Dokument: Empfehlungen zum Umgang mit Fällen und Kontakten ab dem 14. Dezember 2020](#)
9. Rubrik: Fachinformationen über die COVID-19 Testung (aktual. 17.12.)
Angaben zu Ag-Schnelltests
10. Rubrik: [Impfen](#) (aktual. 14.12.)
Übernahme der Impfkosten: Die Kosten für eine Impfung gegen Covid-19 werden von der obligatorischen Krankenpflegeversicherung übernommen. Die Kosten, die nicht von der Krankenversicherung gedeckt sind,

werden vom Bund und den Kantonen getragen. Die Impfung wird somit für die Bevölkerung kostenlos sein.

11. Merkblatt: [Welcher COVID-19 Test ist für Sie richtig](#) (aktual. 14.12.)

Weiteres

12. Rubrik: [Massnahmen und Verordnungen](#) (aktual. 17.12.)

Übersicht nationale Regeln und Verbote

13. Plakat: [Regeln und Empfehlungen](#) (aktual. 15.12.)

14. Rubrik: [Masken](#) (aktual. 15.12.) [Ausgedehnte Anpassungen](#)

15. [Verordnung über Massnahmen zur Bekämpfung des Coronavirus \(Covid-19\) im Bereich des internationalen Personenverkehrs](#) (aktual. 14.12.)

Neues von der Swiss National COVID-19 Science Task Force (NCS-TF), [Link](#) / [Link](#)

16. [Lagebericht](#) (aktual. 17.12.)

17. [Empfehlungen für Tests und Quarantänen bei Kindern](#) → PDFs in: [DE](#) / [FR](#) / [IT](#) / [EN](#) (17.12.)

18. **!** Rede von Martin Ackermann am Point de presse, 15. Dezember, [Link](#)

19. **!** [Epidemiologische Lagebeurteilung](#) → [PDF-DE](#) / [PDF-FR](#) (14.12.)

Neues von SwissNoso, [Link](#)

20. [Vorsorgemassnahmen in Spitälern für einen hospitalisierten Patienten mit begründetem Verdacht oder mit einer bestätigten COVID-19 Infektion](#) (aktual. 11.12.)

Neue Massnahmen / Mitteilungen des Bundes und des UVEK:

21. **!** [Beschlusste, verstärkte und schweizweit gültige Massnahmen ab 21.12.](#) → siehe [Link](#).

22. [Massnahmen pro Kanton](#): [Link](#)

23. [Covid-19-Impfstrategie: Besonders gefährdete Personen sollen zuerst geimpft werden](#) (17.12.)

[Medienkonferenz des Bundesrates vom 18.12.,](#)

• Video: [Link](#); Zusammenfassungen des [SRF-Liveticker](#) und [NZZ](#).

• [Beschlusste, verstärkte und schweizweit gültige Massnahmen ab 21.12.](#) → siehe [Link](#).

Bund verstärkt Massnahmen gegen das Coronavirus

18.12.2020

Ab 22. Dezember gilt neu schweizweit:

Geschlossen:

- Museen und Bibliotheken
- Zoos und botanische Gärten
- Restaurants und Bars
- Sportbetriebe und -anlagen
- Weitere Freizeit- und Unterhaltungsbetriebe

Weniger Kundinnen und Kunden in Läden

Strengere Kapazitätsbeschränkung; weiterhin geschlossen ab 19 Uhr sowie an Sonn- und Feiertagen.

Dringende Empfehlung: Bleiben Sie zu Hause

Kontakte auf Minimum reduzieren; verzichten Sie auf nicht notwendige Reisen und Ausflüge.

Weiterhin gilt:

- Ausgedehnte Maskenpflicht
- Gemeinsamer Gesang nur in Familie und Schule
- Private Treffen mit max. 10 Personen
- Verbot von Veranstaltungen
- Homeoffice (Empfehlung)
- Treffen im öffentlichen Raum mit max. 15 Personen
- Discos und Tanzlokale geschlossen
- Zwei-Haushalte-Regel (Empfehlung)
- Max. 5 Personen bei Sport und Kultur
- Regeln für Skigebiete
- R<1 Kantone können bei guter Lage Schliessungen lockern
- Ausnahmen für unter 16-Jährige (Sport/Kultur)
- Fernunterricht an Hochschulen

Kontakte reduzieren

Handhygiene beachten

Maske tragen

Abstand halten

 Schweizerische Eidgenossenschaft
Confédération suisse
Confederazione Svizzera
Confederaziun svizra
Swiss Confederation

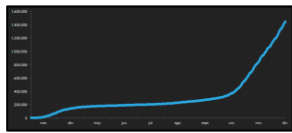
 Bundesrat
Consil Federal
Consiglio Federal
Cussegl Federal
Federal Council

Weiteres (Medienauswahl):

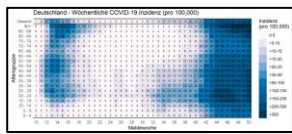
- **Die Taskforce fordert einen Lockdown wie im März- jeder Tag zählt.** Details, siehe [Rede von Martin Ackermann, Präsident der Scientific Task Force](#) am Point de presse 15.12.
- **Das BAG und die Eidgenössische Kommission für Impffragen (Ekif) haben die Covid-19-Impfstrategie festgelegt.** Prioritär geimpft werden demnach besonders gefährdete Personen, also Ältere und solche mit Vorerkrankung. Das schreibt das BAG in einer Mitteilung vom Donnerstag (17.12.). In zweiter Priorität sollen das Gesundheitspersonal und Menschen geimpft werden, die mit besonders gefährdeten Personen zusammenleben. Ziel sei es, so die Zahl schwerer Krankheitsverläufe und Todesfälle zu reduzieren und das Gesundheitssystem zu schützen. Die Entwicklung verschiedener Impfstoffe sei weit fortgeschritten, heisst es in der Mitteilung weiter. In der Schweiz liefen die letzten Vorbereitungen, damit mit den ersten Impfungen im Januar gestartet werden könne. Voraussetzung sei, dass Swissmedic nach Prüfung aller klinischen Daten einen ersten Impfstoff zulassen könne. ([NZZ](#))
- **Eine neue Liste des BAG zeigt, wo sich die Schweizerinnen und Schweizer mit dem Coronavirus anstecken.** Aus der Liste, die am Donnerstag (17.12.) auf Anfrage von [Nau.ch](#) veröffentlicht wurde, wird ersichtlich, dass der Grossteil der Ansteckungen nicht dort geschieht, wo massive Einschränkungen gefordert werden. So geschehen insgesamt nur rund 10 Prozent der Ansteckungen in Bars und Restaurants, bei Demonstrationen, in Schulen und Kinderkrippen sowie in spontanen Menschenansammlungen. Hingegen infiziert sich fast jeder Dritte (rund 30 Prozent) in der eigenen Familie. Bei weiteren rund 30 Prozent ist der Ansteckungsort unbekannt. Auf Platz drei und vier folgen mit 16 Prozent «andere Kontakte» und mit 11 Prozent der Arbeitsplatz. Die Zahlen basieren auf insgesamt 65 152 Meldeformularen zu positiven Corona-Fällen, die das BAG von Mitte Juli bis am 9. Dezember erhalten hat. ([NZZ](#))
- **Schaffhausen bereitet mobile Covid-19-Impfequipes vor.** Der Kanton Schaffhausen will ab Januar 2021 für die Covid-19-Impfungen bereit sein. Geplant sind mobile Equipen für Alters- und Pflegeheime sowie ein kantonales Impfzentrum. ([NZZ](#))
- **22 Prozent der Genfer Bevölkerung haben sich mit dem Coronavirus infiziert und eine Immunabwehr entwickelt.** Dies geht aus der zweiten Phase der Seroprävalenzstudie der Universitätskliniken und der Universität Genf hervor. Für die Studie wurde zwischen Ende November und Mitte Dezember das Blut von 2000 Personen auf Antikörper getestet, die auf eine durchgemachte oder bestehende Infektion hindeuten. Am häufigsten mit dem Virus in Kontakt kamen junge Menschen zwischen 18 und 35 Jahren, mehr als ein Viertel dieser Altersgruppe wiesen Antikörper auf. Kinder unter sechs Jahren (15 Prozent) und alte Menschen (10 Prozent) waren hingegen seltener betroffen. ([NZZ](#))
- **Der Kanton St. Gallen will im Januar gestaffelt mit Impfungen starten.** Prioritär geimpft werden besonders gefährdete Personen, also ältere Menschen und Menschen mit Vorerkrankung, wie die St. Galler Regierung am Donnerstag (17.12.) ([NZZ](#))
- **Die zweite Welle der Pandemie belastet Schweizerinnen und Schweizer psychisch ungleich stärker als die erste Welle.** So berichteten im November in einer anonymen Online-Umfrage der Universität Basel doppelt so viele Menschen von schweren depressiven Symptomen als noch im April. Die zweite im Rahmen der «Swiss Corona Stress Study» durchgeführte Befragung von 11 612 Personen aus der ganzen Schweiz ergab, dass der Anteil Personen mit schweren depressiven Symptomen seit dem Frühjahr von neun auf 18 Prozent angestiegen ist, wie die Universität Basel am Donnerstag (17.12.) mitteilte. Vor der Pandemie waren es drei Prozent. Besonders betroffen sind demnach junge Menschen. ([NZZ](#))
- **Die Taskforce des Bundes fordert einen zweiten Lockdown.** An der Pressekonferenz der Corona-Taskforce vom Dienstag (15. 12.) haben die Experten des BAG die jüngsten Warnungen seitens verschiedener Spitalleitungen geteilt. Patrick Mathys von der Sektion Krisenbewältigung im BAG warnte, angesichts der Reproduktionszahl von 1,13 verdoppelten sich die Fallzahlen im Modell in weniger als einem Monat. In der Zentralschweiz sei gar eine Verdoppelung innert zwei Wochen möglich. In zehn bis vierzehn Tagen sei damit zu rechnen, dass die Todeszahlen «weiter zunehmen» werden. Mathys konstatierte eine «Trendwende» nach oben. Auch die Spitäler, Arbeitgeberverbände des Gesundheitswesens und mehrere Kantone fordern schweizweit einschneidende Massnahmen vom Bundesrat. Der Zürcher Regierungsrat fordert gar eine schweizweite Schliessung der Skigebiete. [Zum Bericht](#) ([NZZ](#))



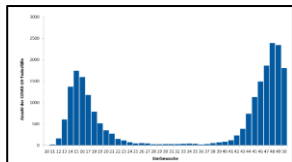
Fälle pro 100'000 Einwohner RKI Dashboard, 17.12.2020



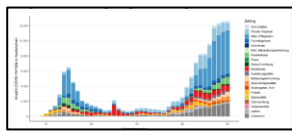
Trend kumulierter Fälle RKI Dashboard, 17.12.2020



Demographische Verteilung RKI Lagebericht, 15.12.2020



COVID-19 Todesfälle nach Sterbewoche seit KW 10, RKI Lagebericht, 15.12.2020



Darstellung der gemeldeten COVID-19 Fälle nach Infektionsumfeld (Setting) und Meldewoche RKI Lagebericht, 15.12.2020



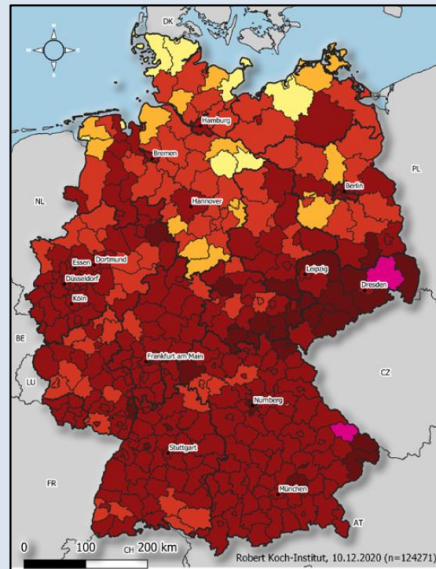
Geschätzte R-Werte in den letzten 60 Tagen, RKI Lagebericht, 17.12.2020

GERMANY (18.12., 2:30 am) **1'406'161 cases** (+163'958 in 7d) **24'125 deaths** (+3'753 in 7d)
 Per 100'000 inhabitants: **1'680 cases** Per 100'000 inhabitants: **29 deaths**

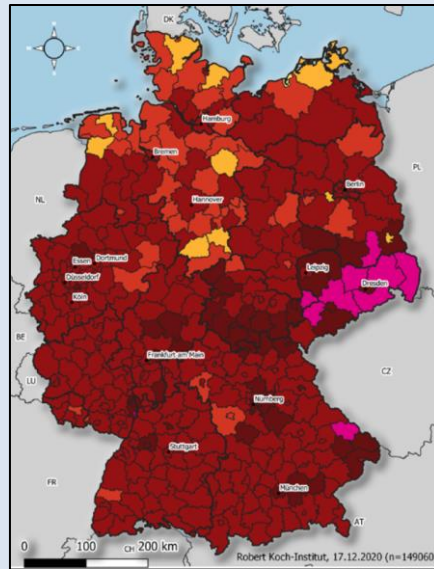
- **Trend: seit 4.12. stark ansteigend. Insbesondere in Sachsen und Thüringen ist die 7-Tage-Inzidenz sehr hoch, Trend weiterhin steigend.**
- **Anstieg in allen Altersgruppen, insbesondere bei >80 Jahre. Die 7-Tage-Inzidenz bei Personen ≥ 60 Jahre liegt bei aktuell 173 Fällen pro 100'000 Einwohner, Trend ansteigend.**

	7-Tages-Durchschnitt (deutschlandweit, absolute Zahlen pro 24h)		Inzidenzen pro 100'000 Einwohner	
	Fälle	Todesfälle	7-Tage	14-Tage (WHO Europe)
Aktuell (17.12.)	23'423 (+21%)	536 (+35%)	196	358
Vorwoche	19'345	396	162	310

7-Tages-Inzidenz 10.12.

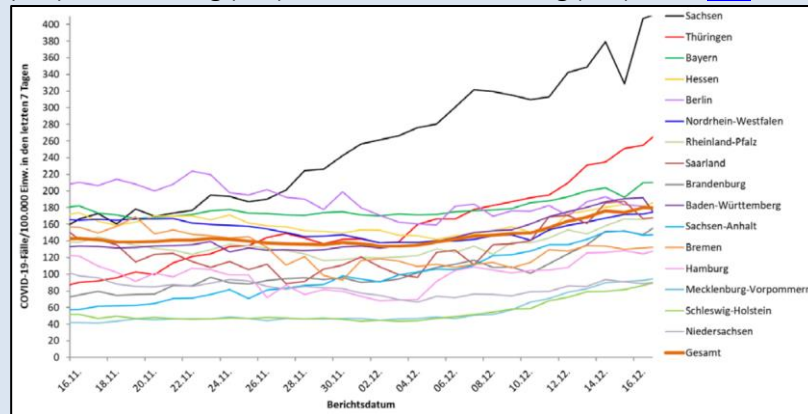


7-Tages-Inzidenz 17.12.



COVID19-AKTIVITÄT
 Stand: 17.12.2020
 Fälle pro 100.000 Einwohner
 keine Fälle übermittelt [n/a]
 >0,0 - 5,0 [n/a]
 >5,0 - 25,0 [1]
 >25,0 - 50,0 [10]
 >50,0 - 100,0 [50]
 >100,0 - 250,0 [289]
 >250,0 - 500,0 [52]
 > 500,0 - 1000,0 [10]

- **7-Tages-Inzidenz pro 100'000 Einwohner** (per 17.12.) am höchsten in den Bundesländern **Sachsen (415), Thüringen (274), Bayern (210), Hessen (190), Berlin (178), NRW (177), Rheinland-Pfalz (170), Saarland (169), Brandenburg (162) und Baden-Württemberg (160)**, siehe [Link](#).



- **Schätzung der Reproduktionszahl:**

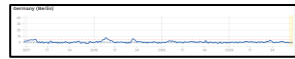
- **4-Tage-R-Wert:** Datenstand 17.12.: $R = 0.82$ (95% CI 0.72 – 0.96), [Link](#).
- **7-Tage R-Wert:** Datenstand 17.12.: $R = 0.97$ (95% CI 0.89 – 1.04), [Link](#).

Aufgrund noch ausstehender Datenübermittlungen ist der R-Wert nur eingeschränkt verwertbar.

Aktuelle Ausbrüche laut RKI, Stand 17.12. ([Link](#)):

- Aktuell weisen nahezu alle der 412 Kreise eine hohe 7-Tage-Inzidenz auf.
- Nur 1 Kreis übermittelte weniger als 25 Fälle/100'000 EW.
- Die 7-Tage-Inzidenz liegt in 351 Kreisen bei >100 Fällen/100'000 EW, davon in 52 Kreisen bei >250-500 Fällen/100'000 EW und in 10 Kreisen bei über 500 Fällen/100'000 EW.
- In den **meisten Kreisen** handelt es sich zumeist um ein **diffuses Geschehen**, mit zahlreichen Häufungen in **Haushalten**, aber auch in **Gemeinschaftseinrichtungen, Schulen und Alten- und Pflegeheimen**.
- **Für einen großen Anteil der Fälle kann das Infektionsumfeld nicht ermittelt werden.**

Mortalitätssurveillance:



[EuroMOMO Projekt](#) Z Scores für Deutschland (Berlin), 17.12.2020

Neuartiges Coronavirus SARS-CoV-2
Informationen über SARS-CoV-2

COVID-19 ist eine neuartige Atemwegserkrankung, die durch ein Coronavirus (SARS-CoV-2) verursacht wird. Die zur Pandemie erklärte Krankheit wird von Mensch zu Mensch übertragen, vor allem über Sekrete der Atemwege.

Nach einer Infektion können innerhalb von 14 Tagen Symptome auftreten, die auf COVID-19 hinweisen. Insbesondere sind dies Fieber, neu aufgetretener Husten, Geruchs- oder Geschmacksverlust, Atemnot.

Wir bitten Sie Folgendes zu beachten:

1. Quarantäne:
 Wenn Sie aus dem Ausland nach Deutschland einreisen und sich innerhalb von 10 Tagen vor Einreise in einem Risikogebiet* aufgehalten haben, ist grundsätzlich eine 10-tägige Quarantäne vorgeschrieben. Sie sind verpflichtet, Ihre Aufenthaltsadresse über <https://www.einreiseanmeldung.de> mitzuteilen, den Nachweis darüber bei Einreise mit sich zu führen und auf Anforderung vorzulegen. Nähere Informationen finden Sie hier: www.rki.de/covid-19-bmg-merkblatt. Das zuständige Gesundheitsamt überwacht die Einhaltung der Quarantänepflichtung. Sie finden es im Internet unter: <https://tools.rki.de/plztool/>

2. AHA-Regeln:

Abstand:

- In der Öffentlichkeit ist, wo immer möglich, ein Mindestabstand von 1,5 m einzuhalten.

Hygiene:

- Halten Sie beim Husten und Niesen Abstand zu anderen und drehen Sie sich weg; halten Sie die Armbeuge vor Mund und Nase oder benutzen Sie ein Taschentuch, das Sie sofort entsorgen.
- Waschen Sie sich regelmäßig die Hände gründlich mit Wasser und Seife, vermeiden Sie das Berühren von Augen, Nase und Mund.

Alltagsmasken:

- In bestimmten öffentlichen Bereichen muss eine Mund-Nasen-Bedeckung getragen werden.
- Weitere Hinweise finden Sie in den länderspezifischen Regelungen**. Beachten Sie auch die Hinweise der lokalen Behörden.

Im Falle von Symptomen, die auf COVID-19 hinweisen

- Vermeiden Sie unnötige Kontakte, insbesondere zu Älteren oder chronisch Kranken.
- Bleiben Sie zu Hause.
- Halten Sie sich an die oben genannten Verhaltenshinweise zur Hygiene.
- Suchen Sie nach telefonischer Anmeldung einen Arzt auf bzw. kontaktieren Sie eine Hotline.
- Beachten Sie die Hinweise der lokalen Behörden.
- Ihr zuständiges Gesundheitsamt finden Sie hier: <https://tools.rki.de/plztool/>

Grundsätzliche Informationen zu Reisen

Für Reisen innerhalb von Deutschland gelten die Regeln der Bundesländer**. Das Auswärtige Amt warnt weiterhin vor nicht notwendigen, touristischen Reisen in eine Vielzahl an Ländern.

Weitere Hinweise: www.rki.de/covid-19-risikogebiete
 ** www.bundesregierung.de/breg-de/themen/coronavirus/corona-bundeslaender-1745198

QR-Codes:
 *Internationale Risikogebiete Digitale Einreiseanmeldung ** Corona-Regelungen in den Bundesländern

[Informationen für Reisende in verschiedenen Sprachen](#),
 Bundesministerium für Gesundheit, 1.12.2020

• **Angaben zu intensivmedizinisch behandelten COVID-19 Fällen und freien Plätzen:** [DIVI-Intensivregister](#). Von 27'102 sind **22'452** Intensivbetten (83%) belegt, **4'650 (17%)** sind **aktuell frei**.

➤ Die Zahl der intensivmedizinisch behandelten COVID-19-Fälle ist in den vergangenen 2 Wochen von 3'980 Patienten (3.12.) auf **4'856** Patienten (17.12.) **angestiegen**.

	Anzahl Fälle	Anteil	Änderung Vortag*
In intensivmedizinischer Behandlung	4.856		+20
- davon invasiv beatmet	2.774	57 %	+14
Neuaufnahmen auf ITS seit Vortag	622		
Abgeschlossene Behandlung	40.962		+602
- davon verstorben	10.052	25 %	+200

• **Ergebnisse aus weiteren Surveillance-Systemen des RKI zu akuten respiratorischen Erkrankungen:**

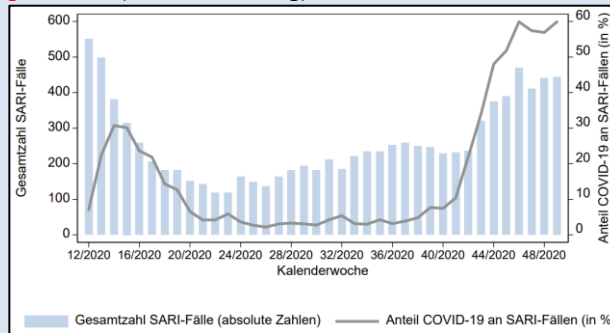
➤ [GrippeWeb](#): Die **Rate akuter Atemwegserkrankungen (ARE-Rate)** ist in der **50. KW 2020 im Vergleich zur Vorwoche gestiegen, bleibt jedoch auf einem verhältnismäßig niedrigem Niveau**. Die ARE-Rate liegt seit der 36. KW 2020 unter den Werten der Vorjahre.

➤ [Arbeitsgemeinschaft Influenza \(AGI\)](#), Netzwerk aus primärversorgenden Sentinelärztinnen und -ärzten für akute Atemwegserkrankungen:

- In der 50. KW 2020 wurden im Vergleich zur Vorwoche insgesamt **ähnlich viele Arztbesuche wegen akuter Atemwegserkrankungen** registriert, die Werte sind seit der 46. KW 2020 relativ stabil geblieben und befinden sich insgesamt weiterhin leicht unter den Werten der Vorsaisons.
- In der virologischen Surveillance der AGI wurden in der 50. KW 2020 in 88 von 236 eingesandten Proben (37%) respiratorische Viren identifiziert, darunter 61 Proben mit **Rhinoviren (26%)** und 28 Proben mit **SARS-CoV-2 (12%)**.
- Die ARE-Aktivität wird derzeit durch Rhinoviren und SARS-CoV-2 bestimmt. Die Zirkulation von SARS-CoV-2 nimmt im Sentinel zu.

➤ Im Rahmen der **ICD-10-Code basierten Krankenhaus-Surveillance** von schweren akuten respiratorischen Infektionen (SARI):

- In der **49. KW ist die Zahl der SARI Fälle im Vergleich zur Vorwoche stabil geblieben**.
- Dabei sind die SARI-Fallzahlen in der **Altersgruppe 35 bis 59 Jahre, sowie 60 Jahre und älter weiterhin ungewöhnlich hoch** und lagen auf einem Niveau, das in den Vorsaisons nur während der Grippewelle erreicht wurde.
- Die Zahl der SARI-Fälle in den Altersgruppen unter 15 Jahre ist seit der 40. KW ungewöhnlich niedrig.
- Seit der 46. KW 2020 waren mehr als die Hälfte der wöchentlich berichteten SARI-Fälle mit einer COVID-19-Diagnose (ICD-10-Code U07.1!) hospitalisiert**.
- Der Anteil an COVID-19-Erkrankungen bei SARI-Fällen ist in der 49. KW mit **60% weitestgehend stabil geblieben** (siehe Abbildung).



▪ Der Anteil an COVID-19-Erkrankungen bei SARI-Fällen war in der 49. KW 2020 in den Altersgruppen über 14 Jahre außerordentlich hoch und **lag deutlich über 50%**. Dabei war der **Anteil in der Altersgruppe 15 bis 34 Jahre mit 78% am höchsten**. In der Altersgruppe unter 15 Jahren wurde in der 49. KW 2020 2 COVID-19-Fälle mit einer SARI in den 72 Sentinel-Krankenhäusern hospitalisiert.

Altersgruppe		12. – 20. KW	21. – 39. KW	40. – 48 KW	49. KW
		2020	2020	2020	2020
0 bis 14 Jahre	SARI-Fälle (Anzahl)	322	869	346	44
	Anteil COVID-19 (%)	0,3%	0,2%	3,2%	4,5%
15 bis 34 Jahre	SARI-Fälle (Anzahl)	178	189	209	27
	Anteil COVID-19 (%)	19%	13%	49%	78%
35 bis 59 Jahre	SARI-Fälle (Anzahl)	534	511	708	94
	Anteil COVID-19 (%)	31%	13%	62%	70%
60 Jahre und älter	SARI-Fälle (Anzahl)	1.690	2.075	1.839	279
	Anteil COVID-19 (%)	19%	2,5%	43%	63%
Gesamt	SARI-Fälle (Anzahl)	2.724	3.644	3.102	444
	Anteil COVID-19 (%)	19%	4,0%	44%	60%

Back to: [TABLE OF CONTENTS](#)

Aktualisierte / Neue Dokumente auf der RKI Webseite

1. [Täglicher Lagebericht RKI](#)
2. [Gesamtübersicht der pro Tag ans RKI übermittelten Fälle, Todesfälle und 7-Tages-Inzidenzen nach Bundesland \(täglich aktualisiert\)](#)
3. [! Beschluss der STIKO für die Empfehlung der COVID-19-Impfung und die dazugehörige wissenschaftliche Begründung \(neu 17.12.\)](#)
4. [! COVID-19 und Impfen: Antworten auf häufig gestellte Fragen \(aktual. 18.12.\)](#)
5. [Informationen zur Ausweisung internationaler Risikogebiete durch das Auswärtige Amt, BMG und BMI \(aktual. 18.12.\)](#)
6. [COVID-19-Intensivpatienten: Innerdeutsche Verlegungen \(neu 17.12.\)](#)
7. [RKI, PEI und BZgA rufen zur Blut- und Plasmaspende auf – Spendetermine auch im Lockdown wahrnehmen! \(neu 17.12.\)](#)
8. [Antworten auf häufig gestellte Fragen zu COVID-19 \(aktual. 16.12.\)](#)
9. [Studie CORONA-MONITORING lokal, Straubing: Factsheet mit ersten Eckdaten zu Ergebnissen, Methodik, Untersuchungsprogramm \(15.12.\)](#)
10. [Corona-KiTa-Studie: 2.Quartalsbericht IV/2020 \(neu 14.12.\)](#)
11. [Klinische Performance eines neuen SARS-CoV-2-Antigen-Tests in der Notaufnahme eines Maximalversorgers, Epid Bull 3/2021 \(neu 11.12.\)](#)
12. [Surveillance und Studien am RKI \(aktual. 14.12.\)](#)
13. [Steckbrief zu COVID-19 \(aktual. 11.12.\)](#)
Änderungen gegenüber der Version vom 27.11.2020: Geändert wurden insbesondere die Kapitel:
17. "Immunität"
18. "Impfung"
10. "Dauer der Ansteckungsfähigkeit (Kontagiosität)"
14. [Risikobewertung zu COVID-19 \(aktual. 11.12.\)](#)
Änderungen gegenüber der Version vom 1.12.2020: Anpassung im Bereich "Risikobewertung" ("Allgemein": Neubewertung und Verschärfung der Risikobewertung für alle Bevölkerungsgruppen „sehr hoch“ und Anpassungen „Infektionsschutzmaßnahmen und Strategie“, v.a. zur Beschreibung der Fallzahlentwicklung).
15. Infografik: [Im engen Kreis feiern wir sicherer \(neu 15.12.\)](#)
16. **Bundesgesundheitsministerium**, [Link](#). Siehe auch [Aktuelles](#)
17. **Bundesregierung, Webseite „Coronavirus“ ständig aktualisiert, Link**
 - [Im Überblick: Die aktuellen Fallzahlen in Deutschland und weltweit \(täglich\)](#)
 - [Diese Regeln gelten seit 16. Dezember: Einzelhandel schließt, Supermärkte bleiben offen \(17.12.\)](#)
 - [! Corona-Regeln: Das gilt an Weihnachten und Silvester \(17.12.\)](#)
 - [Kanzlerin bei Impfstoffhersteller Biontech: "Freuen uns auf den Tag, an dem das Impfen begonnen werden kann" \(17.12.\)](#)
 - [Corona-Pandemie: Förderung der Antigentest-Produktion gestartet \(17.12.\)](#)
 - [Regierungsbefragung der Kanzlerin: Merkel erläutert Corona-Politik \(16.12.\)](#)
 - [Helfer in der Pandemie: Sechs Monate Corona-Warn-App \(16.12.\)](#)
 - ["Dashboard Deutschland": Online-Plattform bündelt Daten zur Corona-Pandemie \(16.12.\)](#)
 - [Video: FFP2-Masken für Risikogruppen und über 60-Jährige \(15.12.\)](#)
 - [Corona-Lage vor Weihnachten: Zu viele Neuinfektionen \(15.12.\)](#)
 - [Bundesgesundheitsminister Spahn zu Einschränkungen: "Ich weiß, das wird hart für viele in den nächsten Wochen" \(15.12.\)](#)
18. **Kassenärztliche Bundesvereinigung** [Informationen für Ärzte, Psychotherapeuten, Praxisteams](#)
[Aktualisierungen bei Tests](#)

Bund und Länder Beschluss vom 13.12.2020: [Link](#)



Massnahmen / Informationen der Bundesregierung:

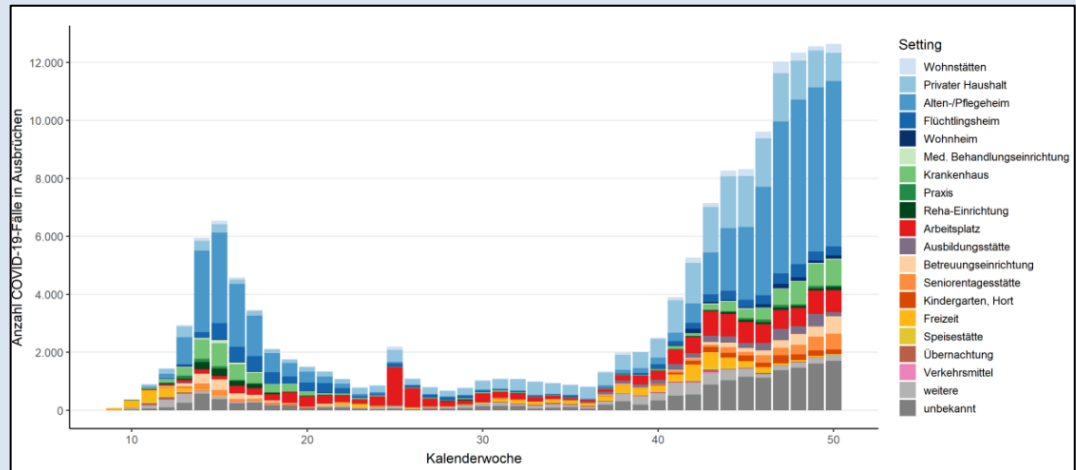
- **Derzeitig gültige Regeln und Einschränkungen:** [Link](#). Corona-Regelungen pro Bundesland: [Link](#)
- **Bund und Länder Beschluss vom 13.12.2020:** [Link](#)

Weiteres und Medienauswahl:

- **Höhere Sterblichkeit in Deutschland** - Nach dem Anstieg der Corona-Infektionen steigt auch die Zahl der Todesfälle weiter an: Nach vorläufigen Erkenntnissen des Statistischen Bundesamtes (Destatis) sind Mitte November etwa neun Prozent mehr Menschen gestorben als im Schnitt der Vorjahre. Vor allem für Sachsen meldete Destatis eine hohe Übersterblichkeit. ([Tagesschau](#))
- **Spahn: Impfungen erster Gruppe dauert mindestens ein bis zwei Monate.** Die Impfungen von über 80-Jährigen, Pflegeheimbewohnern und deren Pflegekräften wird nach Worten Bundesgesundheitsminister Jens Spahn mindestens ein bis zwei Monate dauern. Erst dann werde man darüber nachdenken, das Impfangebot auszuweiten. ([Tagesschau](#))

Back to: [TABLE OF CONTENTS](#)

- **Spahn folgt bei Impfverordnung wohl nur zum Teil Stiko-Empfehlungen.** Bundesgesundheitsminister Jens Spahn (CDU) folgt in seiner Impfverordnung offenbar nur teilweise den Empfehlungen der Ständigen Impfkommission (Stiko). Wie das Redaktionsnetzwerk Deutschland unter Berufung auf die Verordnung berichtete, sind darin nur drei Gruppen aufgeführt, die hintereinander geimpft werden sollen. Die Stiko hatte sechs Kategorien vorgeschlagen. ([Tagesschau](#))
- **Risikoberechnung der Corona-Warn-App wurde geändert.** Die Corona-Warn-App ist überarbeitet worden. Durch das neueste Update wird die Risikoberechnung verbessert. Zudem können Nutzer nun sehen, wann sie positiv Getesteten begegnet sind. ([Tagesschau](#))
- Darstellung der gemeldeten COVID-19 Fälle nach Infektionsumfeld (Setting) und Meldewoche, [RKI, 15.12.](#)



NEW PUBLICATIONS

- **Anmerkung:** für das ECRM COVID-19 Update wird **kein** systematisches Screening der Literatur durchgeführt. Deshalb der Verweis auf die nach Thema aufgeführten Publikationen in ständig aktualisierten **Portalen (z.B. Amedeo, sowie unten)**
- [Amadeo COVID References](#) und [Amadeo daily 10 papers](#) (diese sind übersichtlich nach Kategorien geordnet).
- **WHO:** sammelt in einer [Datenbank](#) wissenschaftliche Publikationen zu SARS-CoV-2, Links zu anderen Ressourcen / Publikationen.
- **The Lancet:** [COVID-19 Ressource Center](#), **The New England Journal of Medicine (NEJM):** Coronavirus
- Daneben existieren zahlreiche andere COVID-19 Online Portale: [BMJ](#), [ASM](#), und andere.
- **COVID-19 Taskforce des Inseleospitals, [Link](#).**
Sehr übersichtliche Zusammenstellung von neuen Publikationen mit Kommentaren der Taskforce.
Die Zusammenstellung der Website update-coronavirus.ch richtet sich an medizinische Fachpersonen, die in kurzer Zeit einen Überblick über die wichtigsten aktuellen wissenschaftlichen Publikationen im Zusammenhang mit COVID-19 haben wollen. Die Website hat keinen Anspruch auf Vollständigkeit, noch wird mit der Auflistung eine wissenschaftliche Würdigung oder Gewichtung des Inhaltes vorgenommen. Sie widerspiegelt die persönliche Einschätzung der [Mitglieder der Taskforce](#).
- [Secondary transmission of COVID-19 in preschool and school settings in northern Italy after their reopening in September 2020: a population-based study](#) *Eurosurveillance*, 10.12.

C) RISIKOEINSCHÄTZUNG
(WHO, ECDC, BAG, RKI)

- Am **30.1.2020** hat die WHO das Risiko des 2019-nCoV als einen «**Public Health Emergency of international Concern**» (**PHEIC**), sprich «**Gesundheitliche Notlage mit internationaler Tragweite**» eingestuft und eine koordinierte und intensiviert internationale Ausbruchsbekämpfung entsprechend den Internationalen Gesundheitsvorschriften (IGV/IHR) als zwingend notwendig erachtet.
- Am **11.3.2020** erklärte die WHO den COVID-19 Ausbruch als Pandemie.

ECDC Risk assessment on COVID-19 for EU/EEA/UK (since 4.12.2020)

Kriterien zur Einstufung der epidemiologischen Situation in den Ländern als "besorgniserregend" oder "ernsthaft besorgniserregend", siehe [Link](#)

- **Probability of infection with SARS-CoV-2 during the forthcoming end-of-year festive**
 - a) For the general population **very high**
 - b) medically vulnerable individuals **very high**
- **Impact of SARS-CoV-2 transmission during the forthcoming end-of-year festive season**
 - a) For the general population **high**
 - b) For medically vulnerable individuals **very high**
- **Risk of transmission of SARS-CoV-2**
 - a) To the general population **high**
 - b) To medically vulnerable individuals **very high**

BAG Risikobewertung (seit 19.6.2020)

- Einstufung laut [Epidemiengesetz](#) Schweiz **besondere Lage**

Robert Koch-Institut Risikobewertung (seit 14.12.2020)

- Risiko für die Gesundheit der deutschen Bevölkerung insgesamt **sehr hoch**
- Risiko für die Gesundheit von Risikogruppen **sehr hoch**
- Belastung des Gesundheitswesens **Situation sehr angespannt und kann sehr schnell weiter zunehmen**

D) MASSNAHMEN FÜR DIE BEVÖLKERUNG

(rosa = neu)



Weniger Menschen treffen



Maske tragen, wenn Abstandhalten nicht möglich ist.



Maskenpflicht in öffentlich zugänglichen Innen- und Aussenbereichen und im öffentlichen Verkehr



Wenn möglich im Homeoffice arbeiten.



Mehrmals täglich lüften.



Bei Veranstaltungen und Ansammlungen: erlaubte Personenanzahl einhalten



Abstand halten.



Gründlich Hände waschen.



Hände schütteln vermeiden.

Back to: [TABLE OF CONTENTS](#)

- Eine Ansteckung ist im asympto- und oligosymptomatischen Stadium möglich!

VORSICHTSMASSNAHMEN – INFORMATIONEN zur Vermeidung einer SARS-CoV-2 Infektion

1. GENERELL (!Bitte konsultieren Sie regelmässig die [BAG Webseite](#) bezüglich Aktualisierungen!)

- **Weniger Menschen treffen.**
- **ABSTAND HALTEN**, [Link](#)
 - Halten Sie **beim Anstehen** Abstand zu Personen vor und hinter Ihnen (z.B. Kasse, Post, Kantine etc.).
 - **An Sitzungen:** Lassen Sie zwischen Ihnen und den Teilnehmenden einen Stuhl frei.

Schützen Sie

- **Besonders gefährdete Personen** in Ihrem Umfeld durch Abstand.
- Beachten Sie die Besuchsregeln der Alters- und Pflegeheime sowie der Spitäler.
- Umgehen Sie wenn möglich die Pendlerzeiten morgens und abends und nutzen Sie schwächer frequentierte Verbindungen, vor allem wenn Sie in der Freizeit reisen.

- **Maske tragen, wenn Abstand nicht möglich ist**

Schweiz: Es gilt an vielen Orten Maskenpflicht. Vereinfacht gilt: Tragen Sie immer eine Maske, wenn Sie nicht zu Hause sind und den Abstand von 1,5 Metern zu anderen Personen nicht durchgehend einhalten können.

Ausführliche Informationen erhalten Sie auf der Seite [Masken](#).

- **Beachten Sie: Abstand halten und Händewaschen weiterhin einhalten!**

➢ **Hinweise zu Schutzmasken:**

- **Masken mit Ventil (FFP2/FFP3) sind nicht für den Fremdschutz geeignet!** ([BfArm](#), [ECDC](#), [BAG](#)). Sie geben die Ausatemluft ungefiltert ab. Da infizierte Personen bereits 2-3 Tage vor Beginn der ersten Symptome infektiös sind, können sie beim Tragen von FFP2 Ausblasventil-Masken andere Personen infizieren. Dies ist insbesondere für Risikogruppen gefährlich. **Das Tragen von Auslassventil-Masken wird daher während der Corona-Epidemie nicht empfohlen.**
- **BAG:** Anmerkungen zu Schutzmasken (Hygienemasken, FFP2/3 Masken, [Link](#))
- **RKI:** Anmerkungen zu Masken: [Link](#)



Deutschland: Das Tragen einer Mund-Nasen-Bedeckung im öffentlichen Nahverkehr und im Einzelhandel ist in allen Bundesländern verpflichtend.

- **Maskenpflicht in öffentlich zugänglichen Innen- und Aussenbereichen und im öffentlichen Verkehr**

Schweizweit gilt die Maskenpflicht, Details siehe [Link](#)

- In öffentlichen Verkehrsmitteln, auf Bahnsteigen und in Wartebereichen des ÖV.
- In Innen- und Aussenbereichen von öffentlich zugänglichen Einrichtungen und Betrieben.
- In Innenräumen bei der Arbeit und in Schulen der Sekundarstufe II.
- In belebten Fussgängerzonen von Zentren und Dorfkernen.
- Überall, wo es so viele Personen hat, dass Sie den Abstand von 1,5 Metern zu anderen Personen nicht einhalten können.
- **Beachten. Dies sind die schweizweiten Mindestvorgaben. In den einzelnen Kantonen können strengere Regeln gelten. Falls der Kanton die Maskenpflicht an weiteren Orten vorschreibt, müssen Sie auch dort eine Maske tragen.**

- **Wenn möglich im Homeoffice arbeiten**

- **Mehrmals täglich lüften**, Näheres, siehe [Link](#)

- **Bei Veranstaltungen und Ansammlungen: erlaubte Personenanzahl einhalten**

- An öffentlichen Veranstaltungen dürfen höchstens 50 Personen teilnehmen.
- An privaten Veranstaltungen im Freundes- und Familienkreis dürfen höchstens 10 Personen teilnehmen.
- Im öffentlichen Raum wie beispielsweise auf Plätzen, Spazierwegen und in Parkanlagen sind spontane Menschenansammlungen von mehr als 15 Personen verboten.

➢ **Wichtig:** Bei der Anzahl Teilnehmenden werden Kinder mitgezählt.

➢ **Beachten:** Dies sind die schweizweiten Mindestvorgaben. In den einzelnen Kantonen können strengere Regeln gelten. Falls der Kanton eine tiefere Personenanzahl vorschreibt oder Veranstaltungen ganz verbietet, müssen Sie sich an diese Vorgaben halten.

- **Regelmässig gründlich Hände waschen oder – desinfizieren**

➢ **Wann? Wie? Was noch beachten?** Siehe [Link](#)

➢ **Das BAG empfiehlt nicht, im Alltag Handschuhe zu benutzen. Sie bieten keinen Schutz vor Ansteckung und vermitteln eine falsche Sicherheit.**

- **Händeschütteln vermeiden**, [Link](#)

- Keine Hände schütteln.
- Keine Faust geben.
- Auf Umarmungen und Begrüssungsküsse verzichten.
- Nase, Mund und/oder Augen nicht berühren.



In Taschentuch oder Armbeuge husten und niesen.



Nur nach telefonischer Anmeldung in Arztpraxis oder Notfallstation.

- **In Papiertaschentuch oder Armbeuge husten und niesen**
 - siehe Anweisungen [Link](#)
- **Nur nach telefonischer Anmeldung in Arztpraxis oder Notfallstation, siehe auch [Link](#)**
- **Bei [Symptomen](#): Siehe Zusammenfassung «[VERHALTEN IM ERKRANKUNGSFALL](#)»**
- **Bei Beschwerden, Krankheitsgefühl oder Symptomen, die nicht mit dem neuen Coronavirus in Zusammenhang stehen, gilt:**
 - Nehmen Sie diese ernst und lassen Sie sich behandeln. Warten Sie nicht zu lange, nehmen Sie Hilfe in Anspruch: Rufen Sie einen Arzt oder eine Ärztin an.

Weiteres:

- **Verzichten Sie auf Fahrten mit dem öffentlichen Verkehr (ÖV)**
 - **Nutzen Sie für den Arbeitsweg wo immer möglich den Langsamverkehr (zu Fuss, Fahrrad, E-Bike).**
 - Sind Sie dennoch auf den ÖV angewiesen, **halten Sie die Hygiene- und Verhaltensregel ein.**
 - **Vermeiden Sie stark frequentierte Zeiten / Verbindungen.**
 - **Wenn Sie keinen Abstand von 1.5 m zu anderen einhalten können:**
 - **Schweiz / Deutschland:** Maskenpflicht bei Fahrten im ÖV.
 - **Besonders gefährdete Personen** sollen **keinen** ÖV benutzen!
- **Influenzaimpfung!** (zum persönlichem Schutz und zur Vermeidung von unnötigen Verdachtsfällen!)
- **STIKO:** COVID-19 und Impfen: Antworten der STIKO auf häufig gestellte Fragen (FAQ)!
- **Informationen zu Impfungen und Vorsorgeuntersuchungen bei Kindern:** [Empfehlungen BAG und EKIF](#)
- **Info: Pneumokokken-Impfung:** gleiche Indikation für Prevenar-13 wie immer, siehe [Schweiz. Impfplan](#).

Besonders gefährdete Personen:

2. ZUSÄTZLICHE ANWEISUNGEN FÜR BESONDERS GEFÄHRDETE (VULNERABLE) PERSONEN

Personen, die besonders gefährdet sind, einen schweren Krankheitsverlauf zu erleiden:

- Personen ab 65 Jahre
- **Schwangere Frauen**
- Personen, auch unter 65 Jahre, die insbesondere folgende Erkrankungen aufweisen:
 - Bluthochdruck
 - Chronische Atemwegserkrankungen
 - Diabetes
 - Erkrankungen und Therapien, die das Immunsystem schwächen
 - Herz-Kreislauf-Erkrankungen
 - Krebs
 - Adipositas (Grad III, morbid, BMI ≥ 40 kg/m²)
- **Evaluierung des persönlichen Risikos mit Empfehlungen:** siehe [CORONACHECK](#) oder [Link](#) BAG.
- **Merkblatt für Personen mit Vorerkrankungen,** siehe BAG [Link](#).
- **Informationen für lungen- und atemwegserkrankte Menschen:** [Link](#).
- **Empfehlungen für betreuende Angehörige:** siehe BAG [Link](#).

- Siehe auch allgemeine Vorsichtsmassnahmen oben unter «[GENERELL](#)»
- **Zusätzliche Empfehlungen für besonders gefährdete Personen,** siehe BAG [Link](#),
 - **Sie können Ihr Zuhause verlassen, solange sie strikt die Hygiene- und Verhaltensregeln befolgen.**
 - **Vermeiden Sie Orte mit hohem Personenaufkommen (z.B.: Bahnhöfe, öffentliche Verkehrsmittel) und Stosszeiten z.B. Einkaufen am Samstag, Pendelverkehr).**
 - **Halten Sie Abstand zu anderen Personen (mind. 1.5 Meter)**
 - Benutzen Sie **keine** öffentlichen Verkehrsmittel.
 - **Lassen Sie wenn möglich einen Freund/einen Nachbarn für Sie einkaufen oder bestellen Sie online oder per Telefon.**
 - Nutzen Sie für geschäftliche und private Treffen bevorzugt das Telefon, Skype oder ein ähnliches Hilfsmittel.
 - **Vermeiden Sie persönliche Kontakte!**



Bei Symptomen sofort testen lassen und zuhause bleiben.



Zur Rückverfolgung immer vollständige Kontaktdaten angeben.



Um Infektionsketten zu stoppen: SwissCovid App downloaden und aktivieren.



Isolation und Quarantäne

3. VERHALTEN IM ERKRANKUNGSFALL oder bei KONTAKT zu erkrankten / positiv getesteten Personen

Bitte für eventuelle Aktualisierung immer auch die [BAG Webseite](#) konsultieren. Informationen des RKI: [Link](#).

Fühlen Sie sich krank oder haben Sie einzelne Symptome? Bleiben Sie zu Hause, machen Sie den [Coronavirus-Check](#)

- **Symptome bei COVID-19** (laut [BAG Link](#)):

Häufig:

- Symptome einer akuten Atemwegserkrankung (Halsschmerzen, Husten (meist trocken), Kurzatmigkeit Brustschmerzen)
- Fieber
- Plötzlicher Verlust des Geruchs- und/oder Geschmackssinns

Selten sind:

- Kopfschmerzen
- Allgemeine Schwäche, Unwohlsein
- Muskelschmerzen
- Schnupfen
- Magen-Darm-Symptome (Übelkeit, Erbrechen, Durchfall, Bauchmerzen)
- Hautausschläge

Die Krankheitssymptome sind unterschiedlich stark und können auch leicht sein. Ebenfalls möglich sind Komplikationen wie eine Lungenentzündung.

PERSONEN >65 Jahren, Schwangere und PERSONEN mit VORERKRANKUNGEN (→ « Besonders gefährdete Personen:

- ✓ **Bei einem oder mehreren Krankheitssymptomen (siehe oben):**
 - Rufen Sie sofort einen Arzt oder ein Spital an, auch am Wochenende!
 - Sagen Sie, dass Sie im Zusammenhang mit dem neuen Coronavirus anrufen und dass Sie zu den besonders gefährdeten Personen gehören. Beschreiben Sie Ihre Symptome.
 - Klären Sie ab, ob ein Arztbesuch notwendig ist.
 - Siehe auch BAG Link: [besonders gefährdete Personen](#)
- ✓ **Bei Kontakt zu symptomatischen Personen (s.u.):**
 - Selbst- Quarantäne und **sofort Kontakt mit Arzt aufnehmen.**
- **Eine ISOLATION** zu Hause soll durchgeführt werden bei:
 - ✓ **Personen mit Krankheitssymptomen (siehe oben) ob getestet oder nicht, auch die, die ein negatives Testergebnis haben** (Kinder <12 Jahre besonderes Vorgehen, siehe [BAG Link](#))
UND
 - ✓ **Personen mit bestätigter SARS-CoV-2 Infektion**, die aufgrund des guten Allgemeinzustandes nicht hospitalisiert werden müssen.
 - **Beginn der Isolation: sofort**, lesen Sie die [BAG Anweisung: Isolation](#)
 - **Machen Sie den Coronavirus-Check zur Handlungsempfehlung oder**
 - **Wenden Sie sich an einen Arzt/Ärztin oder eine Gesundheitseinrichtung an.**
 - **Alle Personen mit Symptomen sollen sich testen lassen!**
 - Bleiben Sie zu Hause bis das Testergebnis vorliegt.
 - Überwachen Sie Ihren Gesundheitszustand! Bei Verschlechterung, siehe Box unten.
 - **Dauer der Isolation ist abhängig vom Testergebnis:**
 1. **Bei positivem Testergebnis oder wenn kein Test durchgeführt wurde:**
 - ⇒ Gehen Sie frühestens **48 Stunden nach dem Abklingen der Symptome** wieder aus dem Haus. Es müssen aber mindestens 10 Tage seit dem Beginn der Symptome vergangen sein.
 2. **Bei negativem Testergebnis:**
 - ⇒ Personen, die negativ auf SARS-CoV-2 getestet wurden, sollen **bis 24h nach Abklingen der Symptome zu Hause bleiben** (unabhängig davon, wieviel Zeit seit Symptombeginn vergangen ist).
 - ⇒ Enge Kontaktpersonen (im gleichen Haushalt lebende Personen, Intimkontakte) von negativ getesteten Personen sollen ihren Gesundheitszustand beobachten und sich bei Auftreten von Symptomen testen lassen und bis zum Erhalt des Testergebnisses zu Hause isolieren.
 3. **Personen, denen der Corona-Check keinen Test empfohlen hat**, sollen bis 24h nach Abklingen der Symptome zu Hause bleiben.
 - **Hinweis: Bei laborbestätigten COVID-19 Personen wird die Isolation von der zuständigen kantonalen Stelle angeordnet.** Bei ausstehenden oder fehlenden Testergebnissen muss die Isolation / Quarantäne auf Eigeninitiative durchgeführt werden!

Personen in Selbst-Isolation und Selbst - Quarantäne:

! Überwachen Sie Ihren Gesundheitszustand !

- Ein Arzt/Ärztin oder Gesundheitseinrichtung soll angerufen werden, wenn der Gesundheitszustand dies erfordert oder er sich im Verlauf verschlechtert.
- **Warnzeichen**, bei denen eine Arzt/Ärztin **unbedingt** kontaktiert werden soll, sind:
 - > Mehrere Tage anhaltendes Fieber
 - > Mehrere Tage anhaltendes Schwächegefühl
 - > Atemnot
 - > Starkes Druckgefühl oder Schmerzen in der Brust
 - > Neu auftretende Verwirrung
 - > Bläuliche Lippen oder bläuliches Gesicht

! Wenn eine Arztkonsultation erforderlich ist:

- **Hygienemaske** beim Verlassen des Hauses tragen!
- **Transport:** Wenn möglich, mit Auto, Fahrrad oder zu Fuss; wenn dies nicht möglich, dann Taxi. Vermeiden Sie den öffentlichen Verkehr!
- Abstand von mind. 1.5 Metern zu anderen Personen einhalten!

- **QUARANTÄNE** zu Hause, siehe auch: [BAG Anweisung Quarantäne](#).

- ✓ **Personen, die engen Kontakt mit einer Person hatten, die positiv auf SARS-CoV-2 getestet wurde oder deren Symptome auf das neue Coronavirus hindeuten**
 - **Definition von Kontaktpersonen:** Personen mit einem wie unten **definierten engen Kontakt** zu einem bestätigten oder wahrscheinlichen Fall von COVID-19 (siehe auch [Link](#)):
 - als dieser symptomatisch war, oder
 - in den letzten 48 Stunden vor dem Auftreten der Symptome oder
 - in den letzten 48 Stunden vor der Probenahme, wenn die positiv getestete Person keine Symptome aufwies (z. B. wenn der Test im Rahmen einer Ausbruchskontrolle durchgeführt wurde).
 - **Als enger Kontakt gelten:**
 1. **Personen, die im gleichen Haushalt** wohnen, mit mehr als 15-minütigen Kontakten (einmalig oder kumulativ) von unter 1.5 Metern mit dem Fall.
 2. **Kontakt von unter 1.5 Metern und während über 15 Minuten (einmalig oder kumulativ) ohne geeigneten Schutz** (z. B. Trennwand aus Plexiglas oder beide Personen tragen eine Hygienemaske).
 3. **Pflege oder medizinische Untersuchung oder Berufstätigkeit mit Körperkontakt** (unter 1.5 Meter), **ohne verwendete Schutzausrüstung**.
 4. **Direkter Kontakt mit Atemwegssekreten, Körperflüssigkeiten ohne verwendete Schutzausrüstung**.
 5. **Pflege oder medizinische Untersuchung oder Berufstätigkeit mit aerosolerzeugenden Aktivitäten ohne geeignete Schutzausrüstung, unabhängig von der Dauer der Exposition**
 6. **Im Flugzeug:**
 - Passagiere, die ohne Hygienemaske im Umkreis von zwei Sitzplätzen (in jede Richtung) zu einem COVID-19 Fall sassen.
 - Reisebegleiter oder Betreuer, Besatzungsmitglieder im Sektor des Flugzeugs, in der sich der Fall befand. Wenn die Schwere der Symptome oder die Bewegungen der erkrankten Person auf eine breitere Exposition schliessen lassen, sollten Passagiere in einer ganzen Sektion oder im gesamten Flugzeug als enge Kontaktpersonen betrachtet werden.
 - **Beginn der Quarantäne:** Sofort, wenn Sie von der Erkrankung / positiven Test der Person erfahren haben.
 - **Dauer der Selbst - Quarantäne:** Wenn Sie nach 10 Tagen keine Symptome haben, können Sie nach Absprache mit der zuständigen kantonalen Stelle sich wieder in die Öffentlichkeit begeben. **Wichtig:** Auch wenn der Test negativ ausfällt, muss die Quarantäne bis zum 10. Tag aufrechterhalten werden. Der derzeitige Kenntnisstand erlaubt nicht, Empfehlungen zur Anwendung der Serologie für die Aufhebung von Quarantänemassnahmen abzugeben.
 - **Weiteres:**
 - Enge Kontaktpersonen, welche besonders gefährdet sind, sollen wenn möglich von anderen Personen getrennt werden und sich beim Arzt melden.
 - Vermeiden Sie unnötige Kontakte mit anderen Personen.
 - Lassen Sie sich das Nötigste von der Familie oder von Freunden bringen.
 - Halten Sie sich konsequent an die Hygieneregeln und Verhaltensempfehlungen.
 - **Überwachen Sie Ihren Gesundheitszustand. Wenn Unwohlsein oder folgende Symptome auftreten:**

- ⇒ Sich in **Eine ISOLATION** begeben, siehe oben und machen Sie einen [Coronavirus-Check](#).
- ⇒ **Wenden Sie sich an einen Arzt/Ärztin oder eine Gesundheitseinrichtung und fragen Sie, ob Sie sich testen lassen sollen!**

Wenn Sie zu

- ⇒ **Besonders gefährdete Personen gehören**, informieren Sie den Arzt/Ärztin bereits per Telefon darüber.
 - **Wenn Sie das Haus verlassen müssen** (z.B. Arztkonsultation)
 - ⇒ Tragen Sie eine Hygienemaske! Und halten Sie einen Mindestabstand von 1.5 Metern ein.
 - ⇒ Vermeiden Sie den öffentlichen Verkehr!
 - **Hinweis: Bei laborbestätigten COVID-19 Personen wird die Isolation von der zuständigen kantonalen Stelle angeordnet.** Bei ausstehenden oder fehlenden Testergebnissen muss die Isolation / Quarantäne auf Eigeninitiative durchgeführt werden!
- ✓ **Einreisende innerhalb der letzten 14 Tage aus einem Staat oder Gebiet mit erhöhtem Risiko einer Ansteckung** sind verpflichtet:
 - sich unverzüglich nach Einreise auf direktem Weg in ihrer Wohnung oder andere Unterkunft in Quarantäne zu begeben
 - sich innerhalb von 2 Tagen bei der zuständigen kantonalen Behörde melden → [Kontaktliste](#)
 - **Dauer der Quarantäne: 10 Tage** nach Einreise

Momentan ist aufgrund von hohen Fallzahlen möglich, dass sich die zuständige kantonale Stelle nicht zeitnah meldet und die Isolation oder Quarantäne anordnet. Es ist deshalb wichtig, dass Betroffene sich gegebenenfalls selbständig in Isolation oder in Quarantäne begeben und ihre Kontakte informieren.

- **KRANK, aber kein Coronavirus? Weiterhin ernst nehmen!**
 - Beschwerden, Krankheitsgefühl oder Symptome ohne Zusammenhang mit dem neuen Coronavirus, **müssen weiterhin ernst genommen und behandelt werden!**
 - Warten Sie nicht zu lange und nehmen Sie Hilfe in Anspruch: Rufen Sie einen Arzt an.
- **RKI Informationen zur häuslichen Isolation für Patienten und Angehörige:** [Link](#)

E) REISEWARNUNG (BAG, Schweiz; AA Deutschland; US CDC)



[Reisewarnung des Auswärtigen Amtes Deutschland](#), 1.10.2020

- *Mit einem weiteren Anstieg der Fälle weltweit ist zu rechnen.*
- Schweiz:** [Eidgenössisches Departement für auswärtige Angelegenheiten \(EDA\)](#)
 - **Bei Reisen ins Ausland empfiehlt das BAG beim Zielland abzuklären, welche Einschränkungen gelten.** [Link](#).
 - Siehe auch [Reisehinweise des EDA](#).
- Deutschland:** [Auswärtiges Amt in Deutschland](#)
 - **Aufgrund der COVID-19-Pandemie wird vor nicht notwendigen, touristischen Reisen in eine Vielzahl an Ländern derzeit gewarnt. Seit dem 1. Oktober 2020 gelten dabei wieder länderspezifische Reise- und Sicherheitshinweise.** [Link](#)
 - **Als Grundregel gilt dabei im Hinblick auf COVID-19:**
 - Eine Reisewarnung für nicht notwendige, touristische Reisen gilt grundsätzlich weiterhin für alle Länder, die von der Bundesregierung als Risikogebiet eingestuft sind.
 - Für Länder, für die eine Einreise nur eingeschränkt möglich ist, eine Quarantäne nach Einreise vorgesehen ist oder die in einer Gesamtschau keinen uneingeschränkten Reiseverkehr zulassen, wird in der Regel von nicht notwendigen, touristischen Reisen abgeraten.
 - Für Länder, bei denen sowohl das Infektionsgeschehen gering ist als auch uneingeschränkte Reisemöglichkeiten bestehen und keine sonstigen Gründe dagegensprechen, wird die Reisewarnung aufgehoben und zu besonderer Vorsicht geraten.
 - Von der Teilnahme an Kreuzfahrten wird aufgrund der besonderen Risiken dringend abgeraten. Hiervon ausgenommen sind Flusskreuzfahrten innerhalb der EU bzw. Schengen mit besonderen Hygienekonzepten.
 - [RKI Risikogebiete](#), bei denen bei Einreise nach Deutschland besondere Bestimmungen gelten.

US CDC: siehe [Link](#).

F) FOLGEN FÜR DEN INTERNATIONAL REISENDEN

ZUSÄTZLICHE INFORMATIONEN FÜR INTERNATIONAL REISENDE

Allgemein:

- Überall auf der Welt besteht das Risiko, sich mit dem neuen Coronavirus anzustecken.
 - **Empfehlungen des Schweizerische Bundesamt für Gesundheit und des Auswärtige Amt Deutschlands** siehe oben.
Einreisebestimmungen und Massnahmen in Zusammenhang mit dem neuen Coronavirus unterscheiden sich von Land zu Land und können kurzfristig ändern. Klären Sie daher vor der Reise direkt beim Zielland ab, welche Bestimmungen aktuell gelten
 - ausländische [Vertretungen in der Schweiz](#)
 - **Deutschland:** [Reise- und Sicherheitshinweise pro Land des Auswärtigen Amtes](#) beachten.
 - Auch die Grenzkontrollen werden unterschiedlich gehandhabt.
 - Mit Einschränkungen im internationalen Luft- und Reiseverkehr, Quarantänemassnahmen und Einschränkungen des öffentlichen Lebens in vielen Ländern muss gerechnet werden, siehe auch **Länderspezifische Einreisebestimmungen und Reisebeschränkungen unten.**

FALLS REISEN AUSSERHALB DES SCHENGERAUMS und UK UNUMGÄNGLICH SIND:

- **Informieren Sie sich über die Pandemiesituation an ihrem Reiseziel und über Rückreisemöglichkeiten.**
 - Einschränkungen und Überlastungen der medizinischen Infrastruktur sind insbesondere in Ländern mit hohen Infektionsraten möglich. **Stellen Sie sicher, dass Sie für eine allfällige medizinische Heimschaffung versichert sind.**
- **Hinweise der lokalen und ausländischen Behörden / Botschaften beachten.** Auswärtige Ämter: [AA Deutschland](#), [EDA Schweiz](#).
 - **Schweiz:** Informieren Sie sich auch vor Reiseantritt auf den Internetseiten des [Eidgen. Departements für auswärtige Angelegenheiten EDA](#) und [Staatssekretariat für Migration \(SEM\)](#) über die Pandemie-Situation an Ihrem Reiseziel.
- **Länderspezifische Einreisebestimmungen und Reisebeschränkungen:**
 - [IATA](#) (mit interaktiver Map) und [WHO](#) und [International SOS](#). Die Webseiten werden laufend aktualisiert

Vorsichtsmassnahmen:


- **Siehe oben unter «GENERELL» und «Besonders gefährdete Personen».**
- **Nicht reisen, wenn Sie sich krank fühlen oder Symptome bestehen!**
- **Meiden von Märkten**, an denen lebendige oder tote Tiere gehandelt werden.
- **Kein Kontakt zu Tieren und deren Ausscheidungen** sowie Oberflächen, die mit toten Tieren oder unbehandelten tierischen Lebensmitteln in Kontakt gekommen sind.
- Konsum von tierischen Lebensmitteln (Eier, Fleisch etc.) nur, wenn sie **gut erhitzt** wurden. Strikte Küchenhygiene.
- Bei **Auftreten von Krankheitssymptomen:** nicht in die Öffentlichkeit gehen (!) und Arzt oder medizinische Institution telefonisch (!) kontaktieren.
- Siehe auch oben unter **«VERHALTEN IM ERKRANKUNGSFALL .**

Wenn Sie im Ausland (ausserhalb Schengenraum/UK) sind:

- Schweiz:
 - Fragen und Antworten zum Thema «Rückreise in die Schweiz», siehe [Webseite des EDA](#).
 - **Deutschland:** siehe [Auswärtigen Amt in Deutschland](#).

Einreise und Rückreise in die Schweiz / Deutschland:

- **Schweiz:**
 - Siehe Hinweise des BAGs, [Link](#) und des [Staatssekretariat für Migration \(SEM\)](#).
 - Staaten und Gebiete mit erhöhtem Infektionsrisiko: [Link](#)
 - Quarantänepflicht für einreisende Personen [aus bestimmten Staaten und Gebieten, siehe Link](#)
 - ✓ **Einreisende innerhalb der letzten 10 Tage aus einem Staat oder Gebiet mit erhöhtem Risiko einer Ansteckung sind verpflichtet:**
 - sich unverzüglich nach Einreise auf direktem Weg in ihre Wohnung oder andere Unterkunft in Quarantäne zu begeben und die [Anweisungen zur Quarantäne](#) befolgen.
 - sich innerhalb **von 2 Tagen** bei der zuständigen kantonalen Behörde melden → [Kontaktliste](#)
 - **Dauer der Quarantäne:** 10 Tage nach Einreise
 - **Kantone können zusätzliche Einreisebestimmungen haben**, siehe [Link](#).
 - **Bei Auftreten von Symptomen:** siehe **VERHALTEN IM ERKRANKUNGSFALL**

	<ul style="list-style-type: none"> ➤ Wer sich einer Quarantäne entzieht oder die Meldepflicht nicht befolgt, begeht nach dem Epidemiegesetz eine Übertretung, die mit einer Busse von bis zu CHF 10'000 bestraft werden kann. ➤ Transitpassagiere, die sich weniger als 24 Stunden in einem Staat oder Gebiet mit erhöhtem Infektionsrisiko aufgehalten haben, sind von der Quarantänepflicht ausgenommen. Weitere Ausnahmen, siehe Link unter Artikel 4. ➤ Infoline für Personen, die in die Schweiz einreisen: +41 58 464 44 88, täglich 6 bis 23 Uhr ➤ Bei Personen aus Ländern mit vielen Neuinfektionen sind aber Massnahmen wie Temperaturmessungen bei Ankunft in der Schweiz möglich. • Deutschland: Siehe Informationen für Reisende und Pendler der Bundesregierung, sowie Informationen des Auswärtigen Amtes, Link. Laut Bundesministerium für Gesundheit: <ul style="list-style-type: none"> ➤ Einreisende in die Bundesrepublik Deutschland, die sich innerhalb von 10 Tagen vor der Einreise in einem Risikogebiet aufgehalten haben, sind verpflichtet, sich unverzüglich nach der Einreise auf direktem Weg in ihre eigene Häuslichkeit oder eine andere geeignete Unterkunft zu begeben sowie sich für einen Zeitraum von 10 Tagen nach ihrer Einreise abzusondern (Quarantäne). ➤ Einreisende, die sich bis zu 10 Tage vorher in einem Risikogebiet aufgehalten haben, müssen eine digitale Einreiseanmeldung ausfüllen. ➤ Die dargelegte Pflicht gilt auf Grundlage landesrechtlicher Bestimmungen nach § 32 Satz 1 in Verbindung mit §30 Absatz 1 Satz 2 des Infektionsschutzgesetzes. Verstöße können als Ordnungswidrigkeit mit einer Geldbuße bis zu 25 000 Euro verfolgt werden. Link ➤ Weitere Hinweise, siehe Link. • Hinweis RKI: Quarantäne bei Einreise nach Deutschland Die Einstufung als Risikogebiet erfolgt nach gemeinsamer Analyse und Entscheidung durch das Bundesministerium für Gesundheit, das Auswärtige Amt und das Bundesministerium des Innern, für Bau und Heimat. Die Einstufung als Risikogebiet basiert auf einer zweistufigen Bewertung. Zunächst wird festgestellt, in welchen Staaten/Regionen es in den letzten sieben Tagen mehr als 50 Neuinfizierte pro 100.000 Einwohner gab. In einem zweiten Schritt wird nach qualitativen Kriterien festgestellt, ob für Staaten/Regionen, die den genannten Grenzwert nominell unterschreiten, dennoch die Gefahr eines erhöhten Infektionsrisikos vorliegt.
<p>G) INFORMATIONEN FÜR ÄRZTE / PERSONEN IM GESUNDHEITSBEREICH</p>	<ul style="list-style-type: none"> • INFORMATIONEN FÜR ÄRZTE / PERSONEN IM GESUNDHEITSBEREICH • BAG: Falldefinition, Meldung bei Verdacht, Diagnostik • BAG: Informationen für Gesundheitsfachpersonen • Evaluierung eines Patienten bezüglich Massnahmen: CORONACHECK • Charité: CovApp, Handlungsempfehlungen und Informationen zum Coronavirus: <ul style="list-style-type: none"> ➤ Die Charité hat in Zusammenarbeit mit Data4Life eine Software entwickelt, mit der innerhalb weniger Minuten über die Beantwortung eines Fragenkatalogs, z.B. aktuelle Symptome und möglichen Kontakten, spezifische Handlungsempfehlungen, Ansprechpartner und Kontakte erhalten werden können, CovApp-Link. Die Software ist auf Deutsch und Englisch zugänglich. <div style="text-align: right; margin-top: 10px;">  </div>
<p>H) WEITERE INFORMATIONEN / LINKS (ständig aktualisiert)</p>	<p>Der Bundesrat Schweiz</p> <ul style="list-style-type: none"> • Das Portal der Schweizer Regierung, Informationen des Bunds für Corona, Medienkonferenzen, Tweets etc. <p>Bundesamt für Gesundheit (BAG) inkl. Telefonnummern der Hotlines</p> <ul style="list-style-type: none"> • Allgemeine Informationen / Überblick • So schützen wir uns • Besonders gefährdete Personen • Selbst-Isolation und Selbst-Quarantäne • Informationen für Gesundheitsfachpersonen • Empfehlungen für Reisende • Krankheit COVID-19, Symptome und Behandlung • Häufig gestellte Fragen • Informationen und Empfehlungen für die Arbeitswelt • Link des Bundes: am Ende der BAG Startseite Corona <p>Bundesregierung Deutschland</p> <ul style="list-style-type: none"> • Webseite zu Coronavirus (COVID-19) der Bundesregierung Deutschland • FAQ der Bundesregierung • Bundeszentrale für gesundheitliche Aufklärung • FAQ Bundesinstitut für Risikobewertung (BfR) • FAQ Friedrich-Loeffler-Institut <p>Robert Koch-Institut Berlin (RKI)</p> <ul style="list-style-type: none"> • Allgemeine Informationen / Überblick zu Dokumenten

<ul style="list-style-type: none"> • Risikogebiete • Meldung von COVID-19 Verdachtsfällen und Flussschema • Falldefinition <p>World Health Organization (WHO)</p> <ul style="list-style-type: none"> • Allgemein COVID-19 Ausbruch • Situation reports (beinhaltet auch WHO Falldefinition) • Travel Advices • Technical Guidance • Global Surveillance for human infection with COVID-19 • Strategic Preparedness and Response Plan <p>European Centre for Disease Prevention and Control (ECDC)</p> <p>US Center for Disease Control and Prevention (CDC) hat viele Dokumente / Informationen für die Bevölkerung, Schulen, Arbeits- und Gesundheitsbereiche bereitgestellt, wie beispielsweise</p> <ul style="list-style-type: none"> • Travel Information • Preventing COVID-19 Spread in Communities • Higher Risk and Special Populations (inkl. Informationen / F&A zu Schwangeren, Kinder, Personen für höheres Komplikationsrisiko) • Healthcare Professionals <p>Auswärtige Ämter:</p> <ul style="list-style-type: none"> • EDA Schweiz • AA Deutschland

<p>I) Wer hinter dem ECRM COVID-19 Update steht</p> <ul style="list-style-type: none"> • Autorin und Leitung: Dr. med. Olivia Veit, Master of Advanced Studies in International Health, Fachärztin (FMH) Infektiologie und Innere Medizin. Email: olivia.veit@swisstph.ch <ul style="list-style-type: none"> ➢ Haupttätigkeiten: Trendanalyse der Entwicklungen; Prüfung, Zusammenfassung, Gewichtung von Änderungen / Aktualitäten, inklusive Medienmitteilungen, Reden etc. ➢ Das Update wird im Namen des Schweizerischen Experten Komitee für Reisemedizin (ECRM), einem Organ der Schweizerischen Gesellschaft für Tropen- und Reisemedizin FMH erstellt. • Vorbereitende Internet-Recherchen: <ul style="list-style-type: none"> ➢ Werder Solutions (Ralph Werder, Schweiz: Beratung; Stefania Digrazio, Kolumbien: Zusammenstellung Fallzahlen und Grafiken, Medien-Check, nächtliche Koordination; Team in der Ukraine: Erstellung Vergleichsdokumente). ➢ ggf. Anpassungen für DTG: Dr. med. Ch. Schönfeld, Berlin. • Hinweis: <ul style="list-style-type: none"> ➢ Die Erstellung des Updates wurde nach bestem Wissen und Gewissen durchgeführt. Die Autoren können für den Inhalt nicht haftbar gemacht werden.

<p>Wir freuen uns über einen Unkostenbeitrag!</p> <p>IBAN: CH28 0079 0016 5900 6221 9 Konto: 30-106-9 SWIFT/BIC: KBBECH22 Kontoinhaber: Schw. Fachg. Tropen- & Reisemed. FMH, Socinstrasse 57, 4051 Basel Berner Kantonalbank AG, BEKB, 3001 Bern</p> <p>Vermerk: ECRM COVID-19 Update</p> <p>Das Schweizerische Expertenkomitee für Reisemedizin ist ein Expertenorgan der Schweizerischen Fachgesellschaft für Tropen- und Reisemedizin und eine Non-Profit-Organisation, die sich selbst finanzieren muss: jeder Beitrag, der über die Produktionskosten des ECRM COVID-19 Update hinausgeht, stellen wir Spitälern im globalen Süden zur Verfügung, zu denen wir eine persönliche Verbindung haben, bzw. die Ausbildungsspitäler für Kandidaten FMH Tropen- und Reisemedizin sind. Diese Spitäler rüsten sich, wie wir, für ihre COVID-19 Welle - allerdings mit deutlich weniger finanziellen Mitteln. Nähere Auskünfte erteilen wir gerne.</p> <p>Back to: TABLE OF CONTENTS</p>
